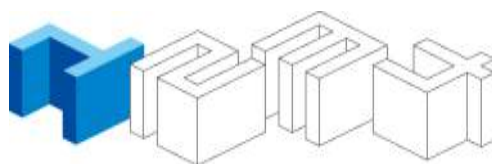




**2011. aasta I kvartali ja 3 kuu
konsolideeritud vahearuanne
(auditeerimata)**





2011. aasta I kvartali ja 3 kuu konsolideeritud vahearuanne (auditeerimata)

Ärinimi	Nordecon AS
Äriregistri kood	10099962
Aadress	Pärnu mnt 158/1, 11317 Tallinn
Asukohamaa	Eesti Vabariik
Telefon	+ 372 615 4400
Faks	+ 372 615 4401
Elektronpost	nordecon@nordecon.com
Interneti kodulehekül	www.nordecon.com
Põhitegevusalad	Hoonete ehitus Rajatiste ehitus Eriehitustööd Arhitekti- ja inseneritegevused
Majandusaasta	1. jaanuar 2011 – 31. detsember 2011
Aruandeperiood	1. jaanuar 2011 – 31. märts 2011
Nõukogu	Toomas Luman (nõukogu esimees), Alar Kroodo, Ain Tromp, Andri Hõbemägi, Tiina Mõis, Meelis Milder
Juhatus	Jaano Vink (juhatuse esimees), Avo Ambur, Marko Raudsik, Erkki Suurorg
Audiitor	KPMG Baltics OÜ



Sisukord

Tegevusaruanne	3
Raamatupidamise vahearuanne	22
Konsolideeritud finantsseisundi aruanne	23
Konsolideeritud koondkasumiaruanne	24
Konsolideeritud rahavoogude aruanne	25
Konsolideeritud omakapitali muutuste aruanne	26
LISA 1. Arvestus- ja aruandluspõhimõtted	27
LISA 2. Nõuded ostjate vastu ja muud nõuded	28
LISA 3. Varud	28
LISA 4. Materiaalne ja immateriaalne põhivara	28
LISA 5. Kapitali- ja kasutusrent	29
LISA 6. Laenukohustused	29
LISA 7. Puhaskasum aktsia kohta	29
LISA 8. Segmendiaruandlus - tegevussegmendid	30
LISA 9. Segmendiaruandlus - geograafilised segmendid	31
LISA 10. Müüdud toodangu kulud	32
LISA 11. Üldhalduskulud	32
LISA 12. Muud äritulud ja –kulud	32
LISA 13. Finantstulud ja –kulud	32
LISA 14. Tehingud seotud osapooltega	33



Tegevusaruanne

Kontserni strateegia ja eesmärgid

Nordeconi kontserni strateegilise tegevuskava põhilised eesmärgid aastani 2013

- Viiakse lõpule 2009. aastal alustatud olulised muudatused kontserni struktuuris ning juhtimises eesmärgiga tagada kasumlik ja kiire kasv turu tõusufaasis
- Lätis, Leedus ja Valgevenes tegutsetakse projektipõhiselt eeldusel, et see on kasumlik
- Ukrainas jätkatakse senise strateegia alusel hoonete valdkonnas¹
- Tagatakse valmisolek taaskäivitada aktiivsem tegevus peatöövõtjana senistel välisurgudel niipea, kui ehitusturu seis on muutunud piisavalt toetavaks
- Toetades valdkonna jätkuvat arengut tegutsetakse läbi tütarettevõtte töövõtjana betoonitööde turul Soomes
- Olla 2013. aasta lõpuks juhtiv ehituskontsern Eestis, mille mahust pool tuleb rajatiste ja pool hoonete valdkonnast

Aastate 2010-2013 strateegilise tegevuskava juhtmotiiviks on – „Reageerida paindlikult ja kiiresti turu muutustele ning siseneda edukalt järgmisse majanduskasvu perioodi“

Juhatuse hinnangul tuleb Kontsernil järgmistel aastatel keskenduda eelkõige oma äritegevusele põhiturul Eestis, kus ollakse esindatud pea kõikides ehituse tegevussegmentides ning omatakse pikaajalist kogemust. Väliskeskonna muudatustega kohanemiseks tuleb jätkata Kontserni ümberkorralduste poolt loodud tõhusama tegevuse eelduste realiseerimist, tegeleda jätkuvalt kulude aktiivse juhtimisega saavutamaks kasumlikkuse kasvu ja luua võimalused ehitusturu kasvufaasi edukaks sisenemiseks (sh välisurgudel).

Juhatuse ettepaneku kohaselt keskendutakse eelnimetatud muudatustele ja eesmärkide saavutamisele kuni aastani 2013 (k.a). Järgmise kolme aasta strateegiline tegevuskava peab toetama Kontserni läbimist ehitusturu madalseisust ning valmistama ette kaasaminekuks ehitusturu stabiilsema kasvuga aastast 2012.

Lähiajal ei ole Kontserni prioriteediks müügitulu kasv ilma kasumlikkust tagavate meetmeteta, kuna sellega kaasneks põhjendamatute riskide võtmine olukorras, kus sisendhindade kiire kasv võib mõjutada tuntavalt ettevõtete tulemusi järgnevatel perioodidel.

¹ 2010. aasta IV kvartali aruandes viidati, et Ukrainas jätkamise kohta tehakse otsus 2011. aasta I kvartalis. Nordecon AS otsustas oma tegevust seal jätkata. Täpsemalt saab lugeda peatükist „Toimunud muudatused Kontserni äritegevuses 2011. aasta I kvartalis“.



Toimunud muudatused Kontserni äritegevuses 2011. aasta I kvartalis

Toimunud muudatused äritegevuses Eestis

Kontserni äritegevuses Eestis ei toimunud 2011. aasta I kvartalis olulisi muudatusi võrreldes eelnenud aastaga. Uusi tegevussegmente ei lisandunud ega lõpetatud tegevust üheski senises alamsegmentis.

2011. aasta algusest viib olulist osa kontserni põhitegevusest läbi emaettevõtte Nordecon AS, kellega 2010. aasta lõpus ühendati kaks seni vastavalt hoonete ja rajatiste ehitamisele spetsialiseerunud ettevõtet – Nordecon Ehitus AS ja Nordecon Infra AS. Nordecon AS täidab jätkuvalt ka kontserni valdusettevõtte rolli, hoides omanduses kontserni olulisemaid tütarettevõtteid Eestis ja välisriikides.

Toimunud muudatused äritegevuses välisriikides

Läti

Võrreldes 2010. aasta IV kvartaliga ei ole Kontserni äritegevus Lätis muutunud. Kontsernil ei ole hetkel Lätis ühtegi pooleliolevat lepingut ega kohapeal registreeritud tütarettevõtet.

Leedu

Võrreldes 2010. aasta IV kvartaliga ei ole Kontserni äritegevus Leedus muutunud. Kontsernil ei ole hetkel Leedus ühtegi pooleliolevat lepingut. Leedus registreeritud tütarettevõtte Nordecon Statyba UAB tegevus on peatatud.

Valgevene

Kontsern jätkab töid Valgevenes projektipõhiselt, ehitades Soome toiduainetööstuse ettevõttega sõlmitud lepingu alusel tootmishoonet. Muid pooleliolevaid lepinguid Kontserni Valgevenes ei ole. Töid teostatakse läbi tütarettevõtte Eurocon Stroi IOOO. Vastavalt Kontserni arengustrateegiale ei ole Valgevene valitud välisurg ning eelpool nimetatud projekti kasutati turul tegutsemise tundmaõppimiseks. Nordecon AS juhtkond on otsustanud pärast nimetatud projekti valmimist 2011. aastal Valgevene turul tegutsemist mitte jätkata. Otsuse tingis asjaolu, et Valgevene ettevõtlus- ja õigusruum ei ole veel piisavalt läbipaistev ja toetav jätkamiseks püsivat stabiilset äritegevust ehitussektoris.

Ukraina

Kontserni juhtkond on otsustanud, et tegevus Ukrainas jätkub 2011. aastal ning eesmärgiks on seatud säilitada tänaseks saavutatud optimaalne valmisolek ehitustegevuse jätkamiseks olukorra paranemisel kohalikul ehitusturul. Majanduses (sh panganduses) ja poliitilises elus valitsevate probleemide tõttu pole riik suutnud tagasi meelitada piisavalt välisinvestoreid, kes on Kontserni sihtrühmaks. Otsuse Ukrainas jätkata tagasid senine läbi mõeldud tegevus ehitusturu madalseisus ning väljavaade turu paranemise arengutele lähiaastatel.

Mahukaid investeeringuid nõudvad tegevused kinnisvaraarendusprojektidega (Kontsernil on osalus hetkel kahes konserveeritud arendusprojektis) on jätkuvalt peatatud, et minimeerida riske ning oodata olukorra selgimist Ukrainas.

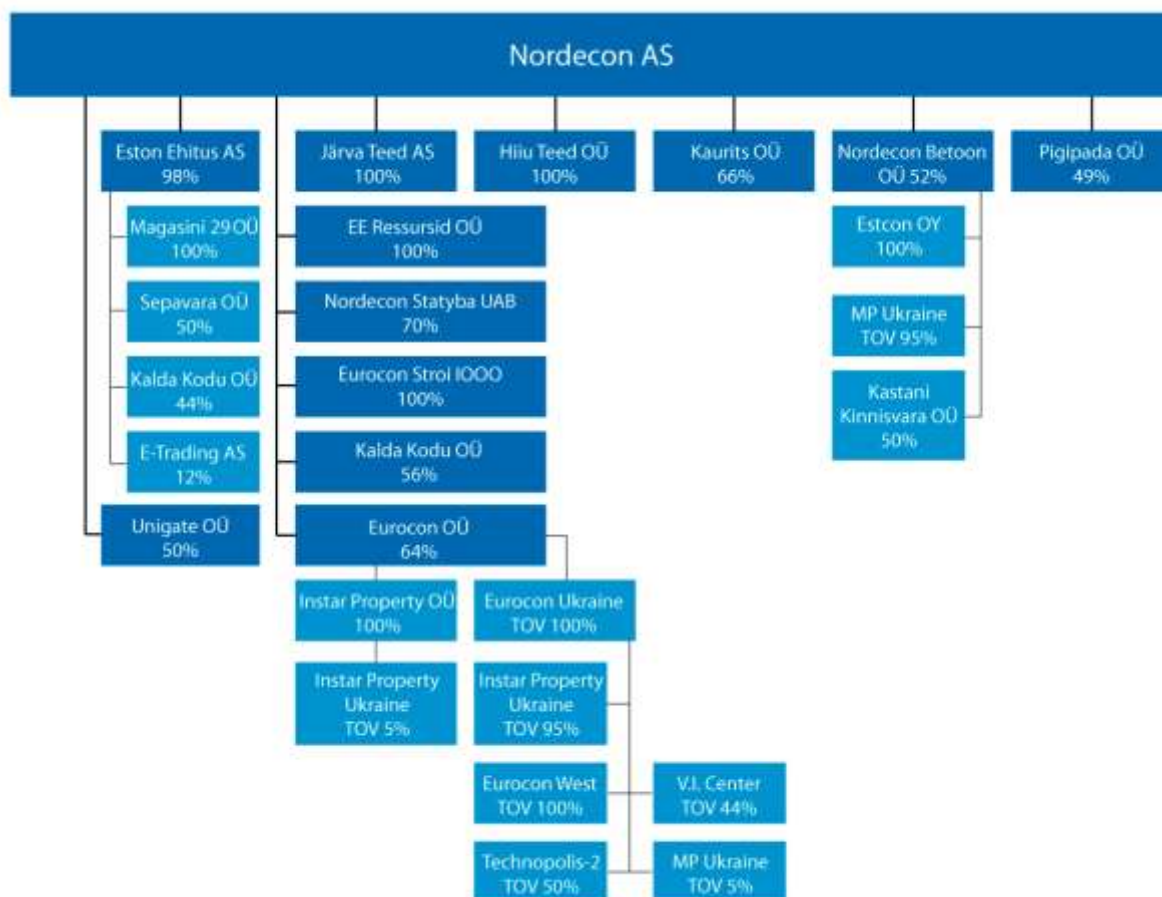
Soome

Nordecon Betoon OÜ ja tema Soomes registreeritud tütarettevõtte Estcon Oy jätkavad alltöövõtu korras betoonitööde teostamist Soomes, kus ettevõtte tugevuseks on kvaliteetne oskusteave, mobiilsus ja konkurentsivõimeline teenuse hind.



Kontserni struktuur ja toimunud muudatused

Kontserni struktuur seisuga 31.03.2011 koos osalustega tütar- ja sidusettevõtetes¹



¹ Kontserni struktuuris ei kajastu tütarettevõtted OÜ Eesti Ehitus, OÜ Aspi, OÜ Linnaehitus, OÜ Mapri Projekt, ja Infra Ehitus OÜ, kus ei toimu hetkel olulist majandustegevust. Sealhulgas on neli esimesena nimetatud ettevõtet asutatud endiste ärinimede kaitseks.

Olulisemad muudatused Kontserni struktuuris 2011. aasta I kvartali jooksul

2011. aasta I kvartalil ei toimunud muudatusi Kontserni struktuuris võrreldes 2010 majandusaasta lõpuga.



2011. aasta I kvartali majandustulemuste kokkuvõte

Kontserni kasumlikkus

Nordeconi kontserni brutokahjum 2011. aasta I kvartalis oli 73 tuhat eurot. Võrreldaval perioodil oli brutokahjumi suuruseks 1 517 tuhat eurot. Kuigi Kontsernil ei õnnestunud veel jõuda esimeses kvartalis kasumisse, näitab brutotulemuse paranemine möödunud perioodiga võrreldes esimesi märke tegevuskeskkonna suundumus-test positiivsemaks. Tulemuse jäämist negatiivse poole peale mõjutas kahjuks tuntavalt ka ilmastik, mis ei lasknud teostada piisavas mahus töid väliobjektidel (eelkõige rajatiste valdkonnas). Teist aastat järjest oli Eestis tavapärasest suurema sademetehulgaga talv, mis Kontserni teehoolduslepingute mõistes tähendas tegutsemist nullkasumi või kohati kahjumiga. Samuti tähendas pikk talveperiood ehk nn tehnoloogiline paus Kontsernile püsikulude kandmist ilma kaasnevate tuludeta tegevust oluliselt mõjutavas valdkonnas.

Võrreldes eelmise aasta sama perioodiga on Kontsern suutnud oma põhitegevuse tulusid oluliselt suurendada ja teha seda hoolikalt kulusid kontrollides, mille tulemusel I kvartalil tegutseti sisuliselt nullkasumiga. Kontserni põhitegevuse kasumlikkuse paranemiseni on viinud eelkõige alltoodud asjaolud:

- Peamiselt 2009. aastal sõlmitud mõne pikaajalise lepingu täitmisel realiseerunud riskide ulatus on olulises osas selgunud ning teadaolevad kahjumid kajastatud eelmistes perioodides. 2010. aastal seati eesmärgiks lepingute portfelli kasumlikkuse tõstmine, mitte selle kogumahu kasvatamine;
- 2010. aasta lõpus sõlmis Kontsern mitmeid eesmärgistatud brutokasumiga lepinguid, mille täismahulist teostust sai alustada talvekuudel;
- Oma panuse on kindlasti andnud kahel viimasel aastal rakendatud ranged kulude kokkuhoiu meetmed ja Kontserni sisemiste tööprotsesside ja -jaotuse tõhusamaks muutmine;

Ehitusturul osalejatele on 2011. aasta tulnud tõdemusega, et teatud segmentides on konkurents hakanud hõrenema. Seda isegi mitte veel niivõrd ehitusettevõtete pankrottide tõttu, kui tulenevalt asjaolust, et ettevõtted on pidanud eelmistel aastatel oma personali ja tugistruktuure vähendama, mis seab piiranguid mitmete turuosaliste pakkumisvõimekusele. Samuti on paljude ettevõtete aktiivsemale tegutsemisele takistuseks üha karmistunud finantsnõuded tellijate poolt hangete läbiviimisel ning piiratud garantiilimiitide olemasolu finantsasutustes. Enamus ehitusettevõteteid on teadvustanud pikaajaliste lepingute teostamisega kaasneva sisendhindade kasvu riski. Kõik kokku on avaldamas positiivset mõju sõlmitavate lepingute kasumlikkusele. Kuigi tegemist ei ole Kontserni juhtkonna poolt eesmärgistatud suurustes kasumitega, on juhtkond arvamusel, et Kontsern on liikumas õiges suunas, et taastada põhitegevuse kasumlikkus 2011. aastal tervikuna. Vaadates Kontserni ehituslepingute teostamata tööde portfellis olevaid projekte, siis joonistub välja selge trend üldise paranemise poole.

Kontserni üldhalduskulud moodustasid 2011. aasta I kvartalis 1 067 tuhat eurot. Võrreldes eelmise aastaga on üldhalduskulud vähenenud 9%, saavutades suhtelise stabiilsuse. Üldhalduskulude osakaal müügitulust oli 6,0% (2010 I kvartal: 10,4%). Kulude kokkuhoiu meetmed on Kontsernis hästi töötnud ning kõnealuste kulude taset suudetakse Kontserni juhtkonna hinnangul aasta kokkuvõttes hoida alla eesmärgistatud piiri, s.o 5% müügitulust.

Eelnevast tulenevalt kujunes Kontserni ärikahjumiks 2011. aasta I kvartalis 1 116 tuhat eurot (2010 I kvartal: 2 912 tuhat eurot).

Kontserni puhaskahjumiks kujunes 1 234 tuhat eurot, millest Kontserni ematettevõtte Nordecon AS aktsionäridele kuuluv puhaskahjumi osa on 1 177 tuhat eurot. Eelmisel aastal samal ajal oli Kontserni puhaskahjumiks 1 642 tuhat eurot, mis sisaldas samas ühekordset erakorralist finantstulu ja -kulu Läti tütarettevõtte müügist netosummas 1 177 tuhat eurot. Ilma vastava sündmuseta oleks Kontserni puhaskahjum eelmisel aastal moodustanud 2 819 tuhat eurot.

Kontserni rahavood

2011. aasta I kvartalis moodustas äritegevuse netorahavoog -1 977 tuhat eurot. Võrreldaval perioodil oli äritegevuse netorahavoog 2 359 tuhat eurot. Võrreldes eelmise perioodiga on rahavoog äritegevusest muutunud negatiivseks. Selle peamisteks põhjusteks oli projektide rahavoogude tsüklilisus ja kahjumlike projektide mõju. Tellijate maksetähtajad on pikenenud ning asuvad üldjuhul vahemikus 45-100 päeva. See tähendab, et mitmetes projektides toimub nt 2011. aastal alustatud tööde eest raha laekumine alles II kvartalis jne. Kahjumlikest projektidest tekkiv negatiivne rahavoog realiseerub vastavalt tööde tegelikule teostamisele, kuigi nende raamatupidamislik kahjum on kajastatud eelmistes perioodides.



Investeermistegevuse rahavoog 2011. aastal oli positiivne 248 tuhande euro suuruses, kui võrreldaval perioodil moodustas raha väljaminek 476 tuhat eurot. Aruandeperioodil laekus raha eelkõige põhivahendite müügist. Möödunud perioodi netoväljaminek oli seotud peamiselt Läti tütarettevõtte müügiga.

Finantseerimistegevuse rahavoog oli -1 783 tuhat eurot. Võrreldaval perioodil oli vastav näitaja -3 914 tuhat eurot. Finantseerimistegevuse sisemine struktuur on jäänud suuresti muutumatuks. Kontsern kaasab võõrkapitali märksa vähem, kui on tarvis olemasolevate laenukohustuste tähtaegseks täitmiseks. Samas on tagasimakset võrreldava perioodi suhtes vähenenud tänu Kontserni ja pankade poolt tehtud kokkulepetele, kusjuures nimetatud muudatustega ei ole Kontserni intressimäärad oluliselt muutunud.

Seisuga 31.03.2011 moodustasid Kontserni raha ja raha ekvivalendid 2 303 tuhat eurot (31.03.2010: 12 376 tuhat eurot). Kontserni juhtkond on kommenteerinud võimalikku likviidsusriski tegevusaruande peatükis „Peamiste riskide kirjeldus“.

Olulisemad suhtarvud ja näitajad

Suhtarv / näitaja	3k 2011	3k 2010	3k 2009	2010
Müügitulu, tuhat eurot	17 723	11 248	37 750	99 312
Müügitulu muutus	58%	-70%	-24%	-36%
Puhaskasum, tuhat eurot	-1 234	-1 606	-34	-12 738
Puhaskasum emaettevõtte aktsionäridele, tuhat eurot	-1 177	-1 316	450	-11 811
Kaalutud keskmine aktsiate arv, tk	30 756 728	30 756 728	30 756 728	30 756 728
Puhaskasum aktsia kohta (EPS)	-0,04	-0,04	0,01	-0,38
Keskmine töötajate arv	699	745	1 223	774
Müügitulu töötaja kohta, tuhat eurot	25	15	31	128
Tööjõukulude määr müügitulust, %	17,4%	29,6%	16,7%	14,6%
Üldhalduskulude määr müügitulust, %	6,0%	10,4%	6,3%	4,9%
EBITDA ¹ , tuhat eurot	-484	-1 968	947	-5 512
EBITDA määr müügitulust, %	-2,7%	-17,5%	2,5%	-5,6%
Brutokasumi määr müügitulust, %	-0,4%	-13,5%	6,2%	-0,7%
Ärikasumi määr müügitulust, %	-6,3%	-25,9%	-0,6%	-9,0%
Ärikasumi määr ilma varamüügi kasumita, %	-7,5%	-25,9%	-0,7%	-9,4%
Puhaskasumi määr müügitulust, %	-7,0%	-14,3%	-0,1%	-12,8%
Investeeritud kapitali tootlus, %	-1,5%	-1,7%	0,5%	-15,8%
Vara tootlus, %	-1,2%	-2,6%	-0,1%	-8,3%
Omakapitali tootlus, %	-3,8%	-3,6%	-0,1%	-32,6%
Omakapitali osakaal, %	35,5%	44,0%	36,7%	35,1%
Finantsvõimendus	44,8%	22,8%	31,8%	42,3%
Lühiajaliste kohustuste kattekordaja	1,36	1,74	1,28	1,39
	31.03.2011	31.03.2010	31.03.2009	31.12.2010
Ehituslepingute teostamata tööde mahud, tuhat eurot	91 974	88 603	109 556	1 339 459

¹ EBITDA arvutamisel on lisaks kulumile loetud mitterahaliseks kuluks ka alla hinnatud firmaväärtused 2010: 411 tuhat eurot

Puhaskasum aktsia kohta (EPS) = Emaettevõtte aktsionäride osa puhaskasumist/Kaalutud keskmine aktsiate arv	Investeeritud kapitali tootlus = (Kasum enne tulumaksustamist + intressikulud) / Perioodi keskmine (intressi kandvad kohustused + omakapital)
Müügitulu töötaja kohta = Müügitulu / Keskmine töötajate arv	Vara tootlus = Ärikasum / Perioodi keskmine vara kokku
Tööjõukulude määr müügitulust = Tööjõukulud / Müügitulu	Omakapitali tootlus = Aruandeperioodi puhaskasum / Perioodi keskmine omakapital kokku
Üldhalduskulude osakaal müügitulust = Üldhalduskulud / müügitulu	Omakapitali osakaal = Omakapital kokku / Kohustused ja omakapital kokku
EBITDA = Ärikasum + Kulum	Finantsvõimendus = (Intressikandvad kohustused – raha ja raha ekvivalendid) / (Intressikandvad kohustused + omakapital)
EBITDA määr müügitulust = EBITDA / Müügitulu	Lühiajaliste kohustuste kattekordaja = Käibevara kokku / Lühiajalised kohustused kokku
Brutokasumi määr müügitulust = Brutokasum / Müügitulu	
Ärikasumi määr müügitulust = Ärikasum / Müügitulu	
Ärikasumi määr ilma varamüügi kasumita = (Ärikasum – põhivara müügikasum – kinnisvara müügikasum) / Müügitulu	
Puhaskasumi määr müügitulust = Perioodi puhaskasum / Müügitulu	



Majandustegevus geograafiliste turgude lõikes

Kontserni poolt väljaspool Eestit teenitud müügitulu moodustas 2011. aasta I kvartalis ligikaudu 6% kogu müügitulust. Samal perioodil aasta tagasi oli välisurgude osakaal 4%.

	3k 2011	3k 2010	3k 2009	2010
Eesti	92%	96%	83%	94%
Ukraina	0%	4%	3%	2%
Leedu	0%	0%	2%	0%
Läti	0%	0%	12%	0%
Valgevene	5%	0%	0%	3%
Soome	3%	0%	0%	1%

Suurema osa Kontserni välisurgudel teostatud tööd moodustas projektipõhine ehitustegevus Valgevenes, mis lõpeb hinnangute kohaselt II poolaastal. Kontserni juhtkonna otsuse kohaselt uusi projekte Valgevene turul ei otsita (vt ka tegevusaruande peatükk „Toimunud muudatused Kontserni äritegevuses 2011. aasta I kvartalis“). Müügitulu osakaal Soomes koosneb seal teostatud betoonitööde alltöövõtust.

Müügitulu hajutamine erinevate geograafiliste segmentide vahel on olnud Kontserni juhatuse poolt valitud strateegia, mille abil hajutada riski, mis tulenevad liigsest kontsentreeritusest ühele turule. Ehkki välisurgude osakaalu kasvatamine on Kontserni üks strateegilisi lähtekohti pikemas perspektiivis, keskendutakse lähiajal suuresti Eesti turule ning võimaluste ärakasutamisele keskkonnas, mida tuntakse hästi ja kus teadaolevaid tururiske võrreldes teiste riikidega vähem. Kontserni nägemust edasisest äritegevusest välisurgudel on selgitatud tegevusaruande peatükis „Väljavaated Kontserni tegutsemisturgudele“.

2011. aasta I kvartali majandustegevus tegevusvaldkondade lõikes

Nordeconi kontsern on keskendunud hoonete ja rajatiste ehituse projektijuhtimisele ja peatöövõtule. Kontsern tegutseb muuhulgas äri- ja tööstushoonete ehitamise, teedehituse ja -hoolduse, keskkonnaehituse, betoonitööde ja kinnisvaraarenduse vallas.

Kontserni müügitulu 2011. aasta I kvartalis oli 17 723 tuhat eurot. Võrreldes eelmise perioodiga, mil vastav näitaja oli 11 248 tuhat eurot, on müügitulu kasvanud 58%. Eelmisel aastal saavutas 2008-2010 toimunud Eesti ehitusturu langus oma põhja. Müügitulu kasvu põhjustena võib nimetada järgmisi tegureid: hoonete valdkonnas turumahtude mõõdukas kasv, konkurentsi vähenemine teatud segmentides ja Kontserni edukas pakkumistegevus rajatiste alamsegmentide projektides, kus töid sai teostada ka talvel.

Kontserni üheks eesmärgiks on hoida ärisegmentide (hooned ja rajatised) esindatus müügitulus tasakaalustatuna, kuna see võimaldab hajutada riski ja tagada paremad võimalused ehitustegevuseks ka raskemates turutingimustes, kus mõnda ärisegmenti on tabanud tegevusmahtude langus. Arvestades hinnanguid korterite nõudlusele, jääb ka lähitulevikus korterelamute ehitamise osakaal kogumüügist oluliselt alla strateegiliselt määratud ülempiiri 20%.

Segmentide müügitulu

2011. aasta I kvartalis jagunes müügitulu kahe põhisegmenti osas võrdselt. Üldjuhul on aasta esimeses kvartalis olnud hoonete segmenti osakaal rajatiste omast suurem, kuna talveperiood ei võimalda teha täismahus näiteks teehituse projekte. Antud aasta I kvartali muutis tavapärasest pisut erinevaks asjaolu, et Kontsernil oli rajatiste segmentis töös projekte, mille läbiviimist ilmastikuolud oluliselt ei mõjutanud. Seisuga 31.03.2011 moodustas hoonete ja rajatiste segmentide müügitulu kokku vastavalt 8 744 ja 8 389 tuhat eurot. Aasta tagasi olid vastavad näitajad 8 326 ja 2 802 tuhat eurot.

Ehitusturul on juba pikemat aega olnud suurem osa pakkumistest rajatiste valdkonnas (eelkõige riigi ja EL fondide toel ehitatavad projektid) ja Kontserni teostamata tööde portfellis kuulub suurem osa (71%) lepingutest rajatiste segmenti. Samas on segmentide müügitulud olnud eelmistel perioodidel suhteliselt võrdsed. Selle tingib asjaolu, et olemasolevad hoonete segmenti lepingud on ajaliselt lühemad, kui rajatiste omad. Rajatiste segmenti lepingud jagunevad pikema perioodi peale (nt teehooldelepingud) ning nende osakaal realiseerunud müügitulus suhteliselt väiksem. Aasta järgmistes kvartalites on oodata, et hoonete ja rajatiste segmentide müügitulud jäävad sarnastesse proportsioonidesse.



Müügitulu jaotus segmentides*

Ärisegmendid	3k 2011	3k 2010	3k 2009	2010
Hooned	51%	72%	58%	48%
Rajatised	49%	28%	42%	52%

* Tulenevalt rahvusvahelise finantsaruandluse standardi IFRS 8 „Tegevussegmentid“ jõustumisega on Kontsern muutnud raamatupidamisaruandes segmentide käsitlust. Ukraina ja Valgevene hoonete segment, mis raamatupidamise vahearuanes on esitatud eraldiseisvalt, kuulub tegevusaruandes hoonete segmenti koosseisu. Tegevusaruande segmentiinfo ei sisalda raamatupidamisaruande „muud segmentid“ müügitulu.

Ärisegmentide vaheline jaotus tegevusaruandes tugineb projektide liigitamisele lähtuvalt nende sisust (st hoonete või rajatiste valdkond). Raamatupidamisaruande segmentiaruandes tugineb hoonete ja rajatiste valdkondade vaheline jaotus vastavalt ettevõtete põhilise tegevusvaldkonna järgi (IFRS 8 – Tegevussegmentid nõudeid järgides). Ettevõtte, kelle põhitegevus toimub rajatiste segmentis on raamatupidamisaruandes kajastatud vastavas segmentis. Tegevusaruandes on nimetatud ettevõtte poolt tehtud tööde mahud kajastatud vastavalt nende sisule. Erinevused kahe aruande vahel ei ole olulised kuna Kontserni ettevõtted on spetsialiseerunud pigem konkreetsetele valdkondadele, v.a tütarettevõtte Nordecon Betoon OÜ, kelle tegevus jaguneb hoonete ja rajatiste segmenti vahel.

Segmentisisene müügitulu

Hoonete segmenti sisemist jaotust iseloomustab 2011. aasta I kvartalis suur ühiskondlike hoonete osakaal. 2010. aasta lõpus sõlmis Kontsern kaks tänases turuolukorras olulise suurusega avaliku sektori hoonete ehituslepingut – Koidula piirijaama hoonete ja Tartu Ülikooli sotsiaalteaduskonna õppehoone ehitamine. Samuti jätkusid suuremahulised tööd Tallinna vesilennukite angaaride ümberehitamisel Meremuuseumi ruumideks. Tööstus- ja laohoonete müügitulu jagunes peamiselt lõpetamisjärgus Ahtme tipukoormuskatlamaja ja Valgevenes ehitatava toiduainete tootmishoone ehitamise vahel.

Hoonete segmenti siseselt mõjutab tööde jagunemist projektide nappus turul, mis sunnib ettevõtteid konkureerima kõikides valdkondades ning lepinguid sõlmitakse võrreldes tehtud pakkumiste arvuga vähe. Selline olukord ei võimalda keskenduda konkreetsele tegevusalale. Teiseks oluliseks mõjutajaks on üldine majanduskeskkond. Eraettevõtete investeeringud tööstus- ja ärihoonetesse on majanduslanguse tingimustes olnud tagasihoidlikud. Samas on riigi ja kohalike omavalitsuste investeeringud koolide, lasteaedade ja avaliku ruumi ehitistesse suurenenud. Seda ka tänu EL struktuurifondide toetusele. Kontsern ehitab korterelamuid kontsernivälis-tele tellijatele kui peatöövõtja, mitte arendaja.

Müügitulu jaotus hoonete segmentis	3k 2011	3k 2010	3k 2009	2010
Ärihooned	11%	22%	75%	37%
Tööstus- ja laohooned	28%	28%	8%	18%
Ühiskondlikud hooned	58%	34%	12%	35%
Korterelamud	3%	16%	4%	10%

Rajatiste segmenti müügitulu kasvas eelmise aasta I kvartaliga võrreldes kolm korda ning selle kasvu tulemusel peegelduvad ka segmenti müügitulu sisemises jaotuses. Suure mahu andsid tööd, mille teostamine oli võimalik ka talvistes tingimustes. Samuti sisaldub siin vee- ja kanalisatsioonitrasside ehitamine, kus Kontsern on võitnud nimetatud valdkonnas mitmeid hankeid. Nende osakaal jääb eeldatavasti suhteliselt suureks ka järeljäänud aastas. Keskkonnaehitusealasest tegevusest moodustavad suurema osa Paljassaarele AS Tallinna Vesi tellimisel rajatava biofiltri ehitustööd. Teedeehituse ja –hoolduse mahud paistavad väiksematena eelkõige teiste alamsegmentide osakaalu suurenemise taustal ning mahud hakkavad suurenema eeldatavasti juba järgmisest kvartalist. Vesiehitus, mis sõltub eelkõige Eesti sadamate investeerimispoliitikast, on möödunud perioodil olnud pea olematu.

Müügitulu jaotus rajatiste segmentis	3k 2011	3k 2010	3k 2009	2010
Teedeehitus ja –hooldus	21%	52%	20%	62%
Inseneriehitus (sh vesiehitus)	1%	3%	22%	1%
Muud rajatised	50%	30%	17%	28%
Keskkonnaehitus	28%	15%	41%	8%



Ehituslepingute teostamata tööde mahud

Kontserni ettevõtete poolt sõlmitud ehituslepingute teostamata tööde maht seisuga 31.03.2011 oli 91 974 tuhat eurot, mis on 4% rohkem võrreldes aastataguse 88 603 tuhande euroga. Sõlmitud ehituslepingute teostamata tööde mahtude langus on viimaste kvartalite ajal oluliselt aeglustunud ning saavutanud suhtelise stabiilsuse, püüdes 85 – 95 miljoni euro piires.

	3k 2011	3k 2010	3k 2009
Ehituslepingute teostamata tööde mahud, tuhat eurot	91 974	88 603	109 556

Jätkuvalt on tööde portfellis suur osakaal rajatiste segmentiga seotud töödel, mis moodustavad 71% (31.03.2010: 77%) kogumahust.

Portfelli koguväärtus saavutas seoses ehitusturu mahtude vähenemisega oma põhja eelmisel aastal. Olukorras, kus ehitussektori sisendhindade langus on praeguseks pea kõigis valdkondades pöördunud tõusule, keskendub Kontserni juhtkond endiselt eelkõige lepinguportfelli kasumlikkuse parandamisele, mitte selle suurusele ja kasvu kiirendamisele.

Perioodil bilansipäevast (31.03.2011) kuni käesoleva vahearuaande avalikustamiseni on Kontserni ettevõtted sõlminud täiendavalt ehituslepingud ligikaudu 57 221 tuhande euro väärtuses. Sellest 39 262 tuhat eurot moodustab 15.04.2011 sõlmitud Tallinn-Tartu maantee Aruvalla-Kose teelõigu projekteerimis- ja ehitusleping ning 02.05.2011 sõlmitud Ämari lennubaasi hoonete ehitusleping summas 10 854 tuhat eurot. Arvestades eeltoodut võib siiski tõdeda, et järgmistes perioodides eeldab juhtkond pigem portfelli kasvu tulenevalt ehitusturu mõningasest elavnemisest.

Töötajad

Töötajad ja tööjõukulud

2011. aasta I kvartali lõpu seisuga töötas Kontserni emaettevõttes ja tütarettevõtetes kokku keskmiselt 699 inimest. Nendest insenertehniline personal (ITP) on 337 inimest. Töötajate arvu vähenemine on Kontsernis viimaste kvartalitega järjest aeglustunud ning saavutanud praeguseks madalpunkti. 2011. aastal on töötajate arv eeldatavalt stabiilne, näidates pigem vaikset kasvu. Seda mõjutab lisaks tavapärasele hooajatöölise kasutamisele II ja III kvartalis ka Kontserni tegevusmahtude eeldatav suurenemine võrreldes 2010. aastaga.

Töötajate keskmine arv kontserni ettevõtetes (ema- ja tütarettevõtted):

	3k 2010	3k 2010	3k 2009
ITP	337	354	499
Töölised	362	391	624
Keskmine kokku	699	745	1 223

Kontserni 2010. aasta I kvartali tööjõukulud koos kõikide maksudega moodustasid 3 076 tuhat eurot, mis on 8% vähem, kui eelmise majandusaasta võrreldaval perioodil, millal tööjõukulud olid kokku 3 332 tuhat eurot.

Tööjõukulude vähenemine on tingitud Kontserni töötajate üldarvu alanemisest võrreldes eelmise perioodiga. Samuti on vähenenud personali töötasude osana arvestatavad tulemustasud, mis on otseselt sõltuvad tegevuse kasumlikkusest.

Nordecon AS nõukogu liikmetele on 2011. aasta I kvartalis arvestatud tasusid koos sotsiaalmaksuga 21 tuhat eurot. Eelmisel aastal oli vastav näitaja 25 tuhat eurot. Nordecon AS juhatuse liikmetele on 2011. aasta I kvartalis arvestatud tasusid koos sotsiaalmaksuga 72 tuhat eurot. Võrreldaval perioodil 2010. arvestati tasusid 36 tuhat eurot. Juhatusele arvestatud töötasud on suurenenud, kuna võrreldaval perioodil töötas ettevõtte juhatuses kaks liiget praeguse nelja liikme asemel. Nimetatud muudatus leidis aset seoses 2010 aasta lõpus toimunud Kontserni kahe tütarettevõtte ühinemisega emaettevõttega.



Nordecon AS nõukogu ja juhatuse liikmed

Nõukogu

Nõukogu koosneb 6 liikmest, kellest kaks on suuraktsionäri AS Nordic Contractors esindajad, kaks väikeaktsionäride esindajat ja kaks sõltumatut liiget. Nõukogu liikmed on valitud aktsionäride üldkoosoleku poolt, teenistusajaga 5 aastat.

Toomas Luman (nõukogu esimees) – AS Nordic Contractors esindaja ja enamusaktsionär

Tallinna Polütehnilise Instituudi (tänapäevase nimega Tallinna Tehnikaülikool) tööstus- ja tsiviilehituse insenerina lõpetanud Toomas Luman on praeguse Nordeconi kontserni asutajaliige ning olnud seotud Kontserni tegevusega läbi juhatuse ja nõukogu üle 20 aasta. Lisaks ehitusettevõtetele on Toomas Luman osalenud mitmete teiste ettevõtete (sh. AS Tallinna Kaubamaja, AS E-Betoonemendi, OÜ Väokivi, AS Eesti Energia jmt.) juhtimises ja nõukogude töös. Toomas Luman'i ühiskondlik tegevus on keskendunud peamiselt ettevõtluskeskkonna, hariduse ning riigikaitse erinevate valdkondade arendamisele. Juba üle 15 aasta on ta juhtinud Eesti Kaubandus- ja Tööstuskoda ning osalenud ehitusettevõtjaid koondavas erialaliidus. Ta on Kaubanduskoja juhatuse esimehena aktiivselt osalenud Eesti liitumise ettevalmistamisel nii Euroopa Liiduga kui ka eurotsooniga. Sealhulgas Euroopa Liiduga ühinemise eel neli aastat Eesti Euroopa Liiduga ühinemise läbirääkimiste delegatsiooni juhi (välisministri) Konsultatiivkomitee esimehena. Talle on omistatud Eesti Vabariigi Valgetähe I, III ja V klassi teenetemärk ning mitmeid autasusid Eesti Kaitseväge, Eesti Kaitsealiidu ja mitmete teiste riiklike- ja ühiskondlike organisatsioonide poolt. Samuti on teda autasustatud mitmete välisriikide riiklike teenetemärkidega.

Kuuluvus teiste organisatsioonide juht- ja kontrollorganitesse: OÜ Luman ja Pojad ning selle tütar- ja sidusettevõtted (sh AS Nordic Contractors juhatuse), Eesti Energia AS (nõukogu), Eesti Energia Kaevandused AS (nõukogu), Eesti Kaubandus-Tööstuskoda, Tallinna Jahtklubi, Nõmme Erahariduse Sihtasutus, Riigikaitse Edendamise Sihtasutus, Sihtasutus Tallinna Tehnikaülikooli Arengufond, Sihtasutus Strateegiliste Algatuste Keskus, Sihtasutus Vabariigi Presidendi Kultuurirahastu, Tallinna Tehnikaülikooli Vilistlaskogu.

Osalused (üle 5%) teistes ettevõtetes: OÜ Luman ja Pojad ning selle tütar- ja sidusettevõtted (sh AS Nordic Contractors).

Alar Kroodo (nõukogu aseesimees) – väikeaktsionäride esindaja

Tallinna Polütehnilise Instituudi (tänapäevase nimega Tallinna Tehnikaülikool) tööstus- ja tsiviilehituse kõrgharidusega Alar Kroodo on tegutsenud ehitustegevuse vallas üle 30 aasta, seda peamiselt Lõuna-Eesti piirkonnas. Pärast tööd Tartu Ehitustrusti Ehitusvalitsuse juhatajana, asutas Alar Kroodo 1992. aastal AS-i Linnaehitus (hilisem Nordecon Ehitus AS), mille juhatuse esimehena töötas ta kuni 2003. aastani. Pärast seda on Alar Kroodo osalenud aktiivselt Nordeconi ettevõtete kontrollorganite töös (Nordecon Ehitus AS nõukogu esimees 2003-2009). Ühiskondlikus tegevuses on Alar Kroodo osalenud Tartu Rotary klubi tegevustes, ehitusettevõtjaid ühendava liidu (EEEL) ja mitmete spordiseltside juhtimises. Talle on omistatud Eesti Vabariigi Valgetähe IV klassi teenetemärk.

Kuuluvus teiste organisatsioonide juht- ja kontrollorganitesse: AS Nordic Contractors (nõukogu), ASM Investments OÜ ning selle tütar- ja sidusettevõtted (juhatuse/nõukogu), OÜ Tähering (juhatuse), MTÜ Tartu Spordiselts „Kalev“.

Osalused (üle 5%) teistes ettevõtetes: ASM Investments OÜ koos tütar- ja sidusettevõtetega, OÜ Tähering.

Ain Tromp – väikeaktsionäride esindaja

Ain Tromp'i ehitusalane kõrgharidus on omandatud Tallinna Polütehnilises Instituudis (tänapäevase nimega Tallinna Tehnikaülikool). Ehitusalane tegevus on alates 1980ndatest seotud teedeehitusega (Harju Teedevalitsus, Teede Remondi ja Ehitus Trust). Perioodil 1990-2007 töötas Ain Tromp AS Aspi (hilisem Nordecon Infra AS) juhatajana ning hiljem ettevõtte nõukogu esimehena 2009. aastani. Alates 1997. aastast on Ain Tromp Eesti Asfaldiliidu juhatuse liige. Talle on omistatud Eesti Vabariigi Valgetähe IV klassi teenetemärk.



Kuuluvus teiste organisatsioonide juht- ja kontrollorganitesse: MTÜ Eesti Asfaldiliit (juhatus, kuni aprill 2011)

Osalused (üle 5%) teistes ettevõtetes: puuduvad

Andri Hõbemägi – AS Nordic Contractors esindaja

Andri Hõbemägi on majandusalase kõrghariduse omandanud Tallinna Tehnikaülikooli majandusteaduskonnas. Tööalaselt möödusid aastad 1993-2001 AS-s Hansapank (hilisem AS Swedbank). Aastatel 2001-2002 tegutses Andri Hõbemägi jalgpalliklubi FC Flora tegevjuhina. Alates 2002. aastast sai Andri Hõbemägi' st AS Eesti Ehitus (hilisem Nordecon AS) finantsdirektor ning tema ametiajal noteeriti ettevõtte aktsiad Tallinna börsil. Hetkel töötab Andri Hõbemägi Nordecon AS enamusaktsionäri AS-i Nordic Contractors peaanalüütikuna. Andri Hõbemägi ühiskondlik tegevus on keskendunud Eesti jalgpalli arendamisele ja piirkondliku hariduse edendamisele.

Kuuluvus teiste organisatsioonide juht- ja kontrollorganitesse: AS Nordic Contractors ning selle tütar- ja sidusettevõtted (juhatus/nõukogu), AS FCF Lilleküla Jalgpallistaadion (nõukogu), NutriMe OÜ (juhatus), MTÜ Eesti Jalgpalli Liit, MTÜ Pelgulinna Haridusselts

Osalused (üle 5%) teistes ettevõtetes: puuduvad

Tiina Mõis – sõltumatu nõukogu liige

Tiina Mõis on lõpetanud Tallinna Polütehnilise Instituudi (täna nimega Tallinna Tehnikaülikool) majandusinseneri eriala *cum laude*. Perioodil 1980-1999 tegutses Tiina Mõis erinevate ettevõtete pearaamatupidajana, millest tuntuim kindlasti AS Hansapank (hilisem AS Swedbank), kus ta aastatel 1995-1998 oli ka juhatuse liige. Seotus Hansapangaga jätkus kuni 2005. aastani nõukogu liikmena. Hetkel töötab Tiina Mõis investeerimisettevõtte AS Genteel juhatajana. Lisaks osaleb Tiina Mõis mitmete suurte Eesti ettevõtete nõukogude töös. Tiina Mõis on osalenud aktiivselt paljudes erinevates ühiskondlikes organisatsioonides, mis on keskendunud ettevõtluse, hariduse, tervise ja sportliku tegevuse arendamisele Eestis. Talle on omistatud Eesti Vabariigi Valgetähe IV klassi teenetemärk.

Kuuluvus teiste organisatsioonide juht- ja kontrollorganitesse: AS Genteel ning selle tütar- ja sidusettevõtted (juhatus/nõukogu), AS Baltika (nõukogu), AS LHV Group (nõukogu), AS LHV Pank (nõukogu), AS Martinson Trigon (nõukogu), HTB Investeeringute AS (nõukogu), Rocca al Mare Koolimaja AS (nõukogu), Rocca al Mare Kooli AS (nõukogu), Rocca al Mare Kooli SA (nõukogu), MTÜ Eesti Kaubandus-Tööstuskoda, MTÜ Tallinna Tehnikaülikooli Vilistlaskogu, Sihtasutus Tallinna Tehnikaülikooli Arengufond.

Osalused (üle 5%) teistes ettevõtetes: AS Genteel koos tütar- ja sidusettevõtetega.

Meelis Milder – sõltumatu nõukogu liige.

Tartu Ülikooli majandusteaduskonna lõpetanud Meelis Milder on alates 1984. aastast olnud seotud Eesti rõivatööstuse ühe tuntuima esindaja Baltika tegevusega. Hetkel töötab Meelis Milder NASDAQ OMX Tallinna börsil noteeritud AS Baltika juhatuse esimehena ning on ettevõtte üks suuremaid aktsionäre. Samuti osaleb Meelis Milder teise NASDAQ OMX Tallinna börsil noteeritud AS Tallinna Kaubamaja nõukogu töös. Talle on omistatud Eesti Vabariigi Valgetähe IV klassi teenetemärk.

Kuuluvus teiste organisatsioonide juht- ja kontrollorganitesse: AS Tallinna Kaubamaja (nõukogu), AS Baltika ja selle tütar- ja sidusettevõtted (juhatus/nõukogu), BMIG OÜ (juhatus), BML Invest OÜ (juhatus), OÜ Kodreste (juhatus), OÜ LVM Projekt (juhatus), OÜ Maisan (juhatus), MTÜ Eesti Kaubandus-Tööstuskoda,

Osalused (üle 5%) teistes ettevõtetes: BMIG OÜ, BML Invest OÜ, OÜ Kodreste, OÜ LVM Projekt, OÜ Maisan.



Juhatus

Põhikirja kohaselt võib juhatuses olla kuni 5 liiget. Juhatusel liikmed valib ja kinnitab ametisse nõukogu. Juhatusel liikme teenistusaeg on 3 aastat. Alates 01.01.2011 on Nordecon AS juhatusel koosseis järgmine:

Jaano Vink, juhatusel esimees

Diplomeeritud ehitusinsener Jaano Vink on töötanud ettevõttes alates 2002. aastast, mil asus ametisse peadirektori asetäitjana. Varasemalt on Jaano Vink tegutsenud AS-i Muuga CT arendusdirektorina ning juhtinud AS-is Tallinna Sadam erinevatel ametikohtadel sadama infrastruktuuriehituse valdkonda. Jaano on lõpetanud 1993. aastal Tallinna Tehnikaülikooli tööstus- ja tsiviilehituse eriala ja täiendas ennast EBSi rahvusvahelise ärijuhtimise alal. Talle on Eesti Ehitusinseneride Liidu poolt omistatud diplomeeritud ehitusinseneri V tase üldehituse valdkonnas. Juhatusel esimehena vastutab Jaano Vink Nordecon AS-i emaettevõtte ja Kontserni üldjuhtimise eest.

Kuuluvus teiste organisatsioonide juht- ja kontrollorganitesse: Nordecon AS tütarettevõtte (juhatus/nõukogu), MTÜ Eesti Ehitusettevõtjate Liit, MTÜ Terve Eesti Sihtasutus.

Osalused (üle 5%) teistes ettevõtetes: puuduvad

Avo Ambur, juhatusel liige

Avo Ambur on aastast 2002 erinevate Kontserni ettevõtete (sh emaettevõtte) juhatusel liikmena vastutanud erinevate valdkondade eest, olles tehniline direktor ja arendusdirektor, alates 2009. aastast müügidirektor. Avo Ambur töötas eelnevalt AS-is Lemminkäinen Eesti projektjuhina. Ta on lõpetanud 1993. aastal Tallinna Tehnikaülikooli tööstus- ja tsiviilehituse eriala. Talle on Eesti Ehitusinseneride Liidu poolt omistatud diplomeeritud ehitusinseneri V tase üldehituse valdkonnas. Juhatusel liikmena vastutab Avo Ambur Nordecon AS-i müügi- ja ettevalmistustegevuse eest.

Kuuluvus teiste organisatsioonide juht- ja kontrollorganitesse: Nordecon AS tütarettevõtte (juhatus)

Osalused (üle 5%) teistes ettevõtetes: puuduvad

Marko Raudsik, juhatusel liige

Marko Raudsik asus Kontserni tööle töödejuhina 1994. aastal. Seejärel on ta täitnud projektijuhi, eelarveosakonna juhataja ning tehnika- ja müügidirektori ülesandeid. Juhatusel liikme ülesandeid Kontserni tütarettevõttes on Marko Raudsik täitnud alates 2007. aastast. Marko on lõpetanud *cum laude* Tallinna Tehnikaülikooli 1994. aastal ehitustehnika erialal. Talle on Eesti Ehitusinseneride Liidu poolt omistatud diplomeeritud ehitusinseneri V tase üldehituse valdkonnas. Juhatusel liikmena vastutab Marko Raudsik Nordecon AS-i hoonete valdkonna juhtimise eest.

Kuuluvus teiste organisatsioonide juht- ja kontrollorganitesse: Nordecon AS tütarettevõtte (juhatus/nõukogu)

Osalused (üle 5%) teistes ettevõtetes: puuduvad

Erkki Suurorg, juhatusel liige

Erkki Suurorg töötab Kontsernis 1999. aastast. Ta on täitnud projektijuhi ja divisjonijuhi ülesandeid ning 2005. aastast juhatusel liikme kohuseid erinevates Kontserni ettevõtetes (sh emaettevõtte). Ta on Eesti Ehitusinseneride Liidu liige ja omab volitatud ehitusinseneri V taseme kutset. Erkki Suurorg on lõpetanud 1997. aastal Tallinna Tehnikaülikooli tsiviilehituse eriala. Juhatusel liikmena vastutab Erkki Suurorg Nordecon AS-i rajatiste valdkonna juhtimise eest.

Kuuluvus teiste organisatsioonide juht- ja kontrollorganitesse:: Nordecon AS tütarettevõtte (juhatus/nõukogu)

Osalused (üle 5%) teistes ettevõtetes: puuduvad

Info nõukogu ja juhatusel liikmete poolt omatud aktsiate kohta on toodud vahearuanne peatükis „Aktsia ja aktsionärid“.



Aksia ja aktsionärid

Aksiainformatsioon

Väärtpaberi nimi	Nordecon AS lihtaktsia
Emitent	Nordecon AS
ISIN	EE3100039496
Väärtpaberi lühinimi	NCN1T
Nominaalväärtus	10,00 EEK / 0,64 EUR
Emiteeritud väärtpabereid	30 756 728
Noteeritud väärtpabereid	30 756 728
Noteerimise kuupäev	18.05.2006
Turg	NASDAQ OMX Tallinn, Balti Põhinimekiri
Tööstusharu	Ehitus
Indeksid	OMX_Baltic_Benchmark_Cap_GI; OMX_Baltic_Benchmark_Cap_PI OMX_Baltic_Benchmark_GI; OMX_Baltic_Benchmark_PI; OMX_Baltic_GI OMX_Baltic_PI; OMX Tallinn_GI; OMX_Baltic_Industrials_GI; OMX_Baltic_Industrials_PI

Nordecon AS aktsiakapital koosneb 30 756 728 lihtaktsiast nimiväärtusega 10 Eesti krooni (0,64 eurot) aktsia. Lihtaktsia omanikel on õigus saada dividende kui ettevõtte neid jagab. Iga lihtaktsia annab ühe hääle Nordecon AS üldkoosolekul.

Seoses Eesti Vabariigi liitumisega euroalaga 1. jaanuaril 2011 ja lähtudes 1. juulil 2010 jõustunud äriseadustiku muudatustest, on Nordecon AS nõukogu teinud aktsionäridele ettepaneku viia läbi Nordecon AS-i aktsiakapitali ümberarvestamine 307 567 280 Eesti kroonilt 19 657 131,9 euroks ning võtta kasutusele nimiväärtuseta aktsiad. Nordecon AS-i aktsiakapital jaguneks seejärel 30 756 728 nimiväärtuseta nimeliseks aktsiaks. Nimetatud ettepanek on 12. mail 2011 toimival Nordecon AS aktsionäride korralise üldkoosoleku päevakorras.

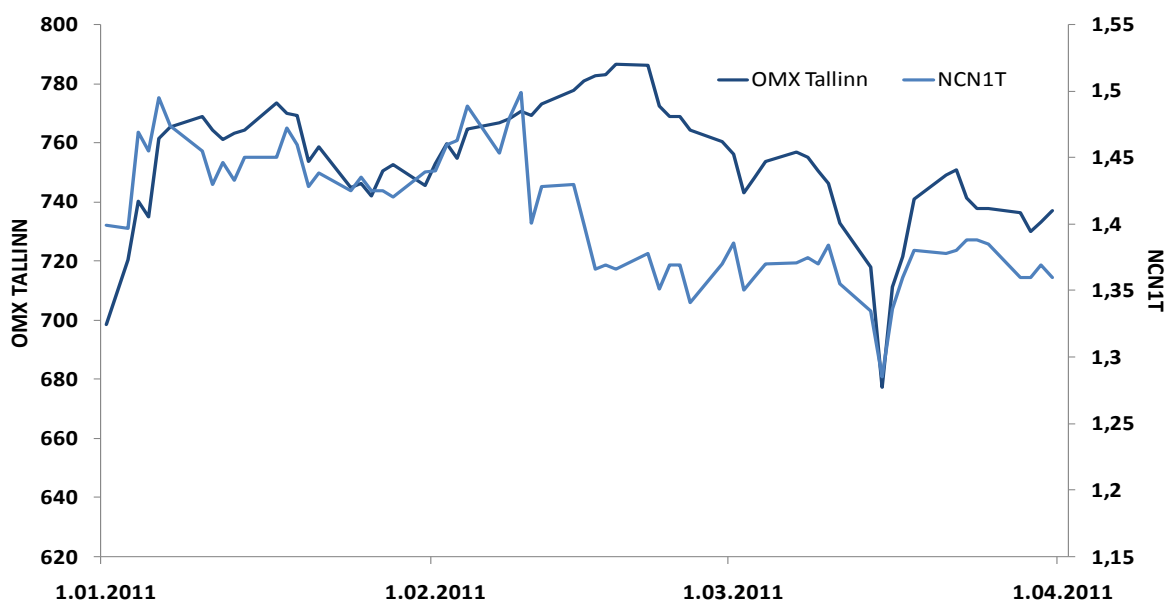
Nordecon AS aktsia hinna ja tehingute mahtude dünaamika 2011. aasta I kvartalis

Aktisahinna liikumine eurodes/tulpdiaagrammil tehingute päevakäibed tuhandetes eurodes





Aktiahinna muutumine võrreldes peamise võrdlusindeksiga OMX Tallinn 2011. aasta I kvartalis



Indeks/aktsia	01.01.2011	31.03.2011	+/-%
■ OMX Tallinn	698,38	737,07	5,54
■ NCN1T	1,40 EUR	1,36 EUR	-2,79

Aktiatega kauplemise koondtulemused

Väärtpaberi kauplemisajalugu (EUR)

Hind	3k 2011	3k 2010	3k 2009
Avamishind	1,38	1,62	1,05
Kõrgeim	1,5	2,60	1,30
Madalaim	1,25	1,60	0,55
Viimane sulgemishind	1,36	1,92	0,61
Kaubeldud aktsiaid (tk)	1 378 703	2 014 452	881 595
Käive, mln	1,96	4,23	0,67
Noteeritud aktsiate arv (31.03), tuhat tükki	30 757	30 757	30 757
Turuväärtus (31.03), mln	41,83	59,05	18,75

Aktionäride struktuur

Nordecon AS suurimad aktsionärid 31.03.2011 seisuga

Aktionär	Aktsiate arv (tk)	Osalus (%)
AS Nordic Contractors	16 507 464	53,67
Skandinaviska Enskilda Banken Ab kliendid	2 615 614	8,50
ING Luxembourg S.A.	1 111 853	3,61
State Street Bank and Trust Omnibus Account A Fund	647 964	2,11
Ain Tromp	578 960	1,88
ASM Investments OÜ	519 600	1,69
SEB Pank AS kliendid	412 750	1,34
Aivo Kont	300 000	0,98
Martin Sööt	292 473	0,95
SEB Elu- ja pensionikindlustus AS	262 700	0,85


Nordecon AS aktsionäride struktuur seisuga 31.03.2011:

	Aktsionäride arv (tk)	Osalus (%)
Aktsionärid osalusega > 5%	2	62,18
Aktsionärid osalusega 1%-5%	5	10,64
Aktsionärid osalusega < 1%	2 146	27,18
Kokku	2 153	100

Nordecon AS nõukogu liikmete poolt kontrollitud aktsiad 31.03.2011 seisuga:

Nõukogu		Aktsiate arv (tk)	Osalus (%)
Toomas Luman (AS Nordic Contractors, OÜ Luman ja Pojad) ¹	Nõukogu esimees	16 569 144	53,87
Ain Tromp	Nõukogu liige	578 960	1,88
Alar Kroodo (ASM Investments OÜ) ¹	Nõukogu liige	519 600	1,69
Andri Hõbemägi	Nõukogu liige	40 000	0,13
Tiina Mõis	Nõukogu liige	0	0,00
Meelis Milder	Nõukogu liige	0	0,00

¹ eraisiku poolt kontrollitud ettevõtted

Nordecon AS juhatuse liikmete poolt kontrollitud aktsiad 31.03.2011 seisuga:

Juhatus		Aktsiate arv (tk)	Osalus (%)
Jaano Vink	Juhatusesimees	34 000	0,11
Avo Ambur	Juhatusesimees	32 322	0,11
Marko Raudsik	Juhatusesimees	0	0,00
Erkki Suurorg	Juhatusesimees	0	0,00

Nordecon AS nõukogu ja juhatuse liikmetele ega nende poolt kontrollitavatele ettevõtetele ei ole väljastatud aktsioptione, mille alusel oleks võimalik omandada tulevastel perioodidel Nordecon AS aktsiaid.



Väljavaated Kontserni tegutsemisturgudele

Eesti

Eesti ehitusturgu iseloomustavad 2011. aastal Kontserni juhtkonna hinnangul järgmised mõjurid:

- Ehitusturu kogunõudlus on jätkuvalt eaproportsionaalselt suures sõltuvuses riigihangetest ning Euroopa Liidu struktuurifondide toel läbiviidavatest projektidest. Projektide läbiviimise edukus on otseselt seotud riigi ja kohalike omavalitsuste haldussuutlikkuse ning hangete edukaks läbiviimiseks vajalike oskustega, mis näitavad küll mõningast paranemist võrreldes möödunud perioodidega. Siiski on need endiselt äärmiselt kõikuva kvaliteediga, mis omakorda põhjustab seisakuid ja tõrkeid nii hankeprotsessis kui ka ehitustööde teostamise ajal.
- Langus ehitusturu mahtudes on 2010. aastaga läbi. Alanud aastal näeme ehitusmahtude osas mõningast tõusu ning elavnemist turul ning lisaks püsivatele rajatiste valdkonna mahtudele hakkab tasapisi lisanduma töid jälle ka hoonete valdkonnas. Enim võimalusi turumahtude kasvuks peaski tekkima just hoonete valdkonna poolel, seda läbi möödunud perioodidel suuresti kadunud erasektori (sh välismaised investeeringud) tellijate naasmise. Samas ei tasuks 2011. aastal loota veel nõudluse taastumist tasemetele, mille korral leiaksid piisavalt tööd kõik hetkel veel tegutsevad ehitusettevõtted.
- Jätkub ehitusturu konsolideerumine tänu aastatel 2008-2010 toimunud mahtude vähenemisele. Ehitusturult on eelmisel kahel aastal lahkunud peamiselt kinnisvaraarenduse ja hoonete ehitamisega seotud keskmised ja väikeettevõtted, kes ei suutnud piisavalt kiiresti reageerida turul toimunud muutustele või olid võtnud liigseid riske kinnisvara osas. 2011. aastal toimub ettevõtete arvu kokkutõmbumine eelkõige läbi asjaolu, et turu- ja ehitushindade languse perioodi üleelanud ettevõtete portfelliges olevate lepingute täitmine muutub sisendhindade kasvu läbi liiga kahjumlikuks nendele ettevõtetele, kes mainitud trendi on tähelepanuta jätnud või tulenevalt oma keerukast rahavoolisest hetkeseisust on teadlikult mainitud riski pigem eiranud. Tõenäoliselt näeme 2011. või järgmisel aastal veel nii mõnegi suhteliselt tuntud ettevõtte tegevuse lõppu senisel kujul ja seda nüüd ka rajatiste valdkonnas. Endiselt mõjutab ehitusettevõtete tegevuse jätkumist eelkõige võimekus juhtida finantse ja tagada piisav likviidsus.
- Töösolevate ja 2011. aastal võidetavate projektide osas jäävad suuresti määravaks tellijate poolt dikteeritavad erinevad tingimused, sh erinevad garantiid, väga pikad maksetähtajad jms, millised on muutunud ehitusettevõtetele järkjärgult veelgi ebasoodsamaks.
- Tihe konkurents ehitusturul säilib, mis koos sisendhindade tõusuga toob jätkuvalt kaasa surve ehituslepingute marginaalidele. Samuti võib jätkuda kesiselt ettevalmistatud avaliku sektori ehitushangete vaidlustamine. Nimetatud protsessi läbiviimisest tekkiv aja- ja finantskulu on suur kõigile protsessis osalejatele. On mitmeid märke, et probleemide tippaeg jääb siiski juba möödunud aastasse ja olukord on paranemas. Järjest tähtsamaks muutub hankijate poolt esitatavate nõuete väga täpne täitmine, et vastata hanketingimustele.
- Olukord ehituse tööjõuturul on stabiliseerunud ning Skandinaaviamaade suunaline tööalane migratsioon oluliselt ei kasva. Ettevõtted on antud olukorraga küll juba kohanenud, kuid mahtude taastudes koduturul jääb kvaliteetse tööjõu küsimus endiselt probleemiks. 2011. aastal ei ole oodata kulude kokkuhoiu režiimil jätkavate ehitusettevõtete osas töötajatele makstavate baastasude suurendamist tervikuna.
- Sellel ja järgneval aastal avaldab ehitusturule kindlasti suurt ja kahjuks kohati prognoosimatut mõju riigi poolt CO₂ emissioonikvootide müügist saadud rahaliste vahendite massiivne suunamine äärmiselt lühikese perioodi jooksul hoonete energiatõhususe tõstmiseks. Turule paisatakse ca 1,5 aasta jooksul umbes 150 miljonit eurot. Selle tulemusel võime näha üksikutes spetsiifilistes ja nendega seonduvates ehitussegmentides (avatäited, fassaadi- ja katusetööd, küttesüsteemid jms) äärmiselt kiiret ja hüppelist nõudluse kasvu, mis kergitab ebamõistlikult ka vastavaid hindu ja võib tekitada ajutiselt probleeme kogu sektorile.
- Olukord langusperioodijärgsete makromajandusnäitajate ja ehitusturu osas jätkab selginemist, mis tähendab suurenevat valmidust pankade poolt väljastada uusi investeerimislaene erasektori tellijatele ning sobiva riskiprofiili korral ka kinnisvaraarendustele. Pankade kaasabil võimaldatud investeeringud ei tõsta oluliselt ja kiiresti turumahte tervikuna, kuid annavad vajaliku signaali investeerimiskliima stabiliseerumise kohta, mis on eelduseks ehitusturu tuntavamaks kasvuks 2012. aastal.



Nordeconi kontserni olulisemad eesmärgid 2011. aasta majandustegevuse osas

Nordeconi kontserni selge eesmärk on 2011. aastal oluliselt parandada kasumlikkust võrreldes eelmise majandusaastaga ning selle saavutamise viisid võib lühidalt kokku võtta kolme põhimõttega:

1. Põhitegevuse erinevate aspektide jõuline tõhustamine
2. Jätkuvalt aktiivne püsikulude kontroll
3. Meeskonna ühtsuse ning pühendumuse parendamine

Läti ja Leedu

Kontserni hinnangul kestab Läti ehitusturu kohanemine majanduslanguse järgsetes tingimustes ka 2011. aastal. Kontsern ei välista lähiaastatel tegevust Lätis projektipõhiselt läbi Eesti ettevõtete, kaasates vajadusel partnereid. Projektipõhise töö jätkumine eeldab, et projekte on võimalik läbi viia kasumlikult. See otsus ei muuda Kontserni strateegilisi eesmärgi seoses osalemisega Läti ehitusturul tulevikus läbi kohalikul turul tegutsevate tütarettevõtete.

Leedu hoonete ehitusturg ei näita hetkel elavnemise märke valdkondades, kus Kontserni ettevõtte Nordecon Statyba UAB oleks konkurentsivõimeline. Eelnevast tulenevalt on Kontsern käesolevaks hetkeks Leedus tegutseva Nordecon Statyba UAB aktiivse tegevuse peatanud ning jälgib turul toimuvat. Tegevuse ajutise peatamisega ei kaasne Kontsernile olulisi kulusid. Kontserni juhtkond ei välista, et Leedus on tegevus peatatud terve ka 2011. aasta jooksul. See otsus ei muuda Kontserni strateegilisi eesmärgi seoses osalemisega Leedu ehitusturul tulevikus läbi kohalikul turul tegutsevate tütarettevõtete.

Ukraina

Kontsern jätkab Ukrainas eelkõige kui ehituse peatöövõtu ja projektijuhtimisega tegelev ettevõtte äri- ja tootmishoonete vallas. Perioodil 2009-2010 puudusid nimetatud valdkondades välismaistest eraettevõtetest tellijad peaaegu täielikult. 2011. aasta ei ole ehitusturul olulist elavnemist oodata, kuid märke sellest on hakanud ilmema. Säilitades hetke kulubaasiga minimaalset valmisolekut, on Kontsern otsustanud Ukrainas äritegevust jätkata.

Kohaliku ehitusturu põhilised riskid on seotud riigi- ja omavalitsuse ning kohtusüsteemi nõrga toimimiseefektiivsusega, inflatsiooni ja kvaliteetsete ehitussisendite kättesaadavusega. Nõudlusele on hetkel suurimat mõju avaldanud eratellijate finantsvahendite puudumine ehitustegevuse alustamiseks. Poliitilise olukorra stabiliseerumine ei ole toimunud oodatava kiirusega ning erainvestoritest tellijad ei ole alustanud selliste investeeringute tegemist, mille osas on Kontsernil teiste turulolijate ees konkurentsieeliseid ehitusteenuse pakkumisel.

Ligikaudu 46 miljoni elanikuga riigi ehitusturg on siiski pakkumas võimalusi edukaks äritegevuseks tulevikus. Peamiseks eduteguriks Kontsernile on suhteliselt vähene konkurents ehituse projektijuhtimisfirmade hulgas (euroopalike juhtimistavade- ja oskustega paindlik ehituse projektijuhtimisettevõtte) suhtena normaalselt funktsioneeriva ehitusturu reaalsesse vajadustesse. Kontserni juhtkond on veendunud, et läbitud kriis Ukraina ehitusturul ja majanduses tervikuna korrigeerib oluliselt riigis kehtinud arusaamu ning tõekspidamisi kaas-aegset ehituse peatöövõtu- ja projektijuhtimisettevõtet iseloomustavate põhimõtete osas ja uuenenud mõtteviis parandab ka Kontserni positsiooni pikemas perspektiivis.

Valgevene

Valgevene turu ettevõtluskeskkonnal on sarnaseid jooni Ukraina omadega, kuid seda siiski tuntava ajalise nihkega. Asjaajamise bürokraatlikkus, keerulised maksustamis-eesmärgid ning erinevad piirangud piirideülese teenuse osutamise osas. Ehitusturu arengute osas on Valgevene potentsiaal võrreldav samuti Ukraina omaga. Uusehitiste järele on nõudlust, riiki on hakatud lubama rohkem otseinvesteeringuid välisriikidest ning turul ei ole kaas-aegsete juhtimis-eesmärgidega ehitusettevõtteid. Sellest hoolimata tegutseb Kontserni Valgevene turul 2011. aastal projektipõhiselt, mille käigus lõpetatakse hetkel ainus käimasolev projekt. Pärast selle lõpetamist Kontsern Valgevenes uute projektidega esialgu ei jätkata.



Soome

Kontserni tegevus Soome turul on keskendunud üksnes betoonitööde alltöövõtule, kus Eesti ettevõtetel on jätkuvalt mõningaid eeliseid kohalike ettevõtete ees tööjõuga seotud kogukulude näol. Kohalik betoonitööde alltöövõtuturg võimaldab konkureerida valitud projektidel (põhilisteks kriteeriumiteks asukoht ja tellija madal riskitase). 2011. aastaks võib eeldada, et antud valdkonnas jätkub nõudlus sarnasel tasemel. Kontsern tegutseb Soomes betoonitööde osas siiski tasakaalukalt ja ülemääraseid riske vältides. Kontsern ei kavatse hetkel laiendada oma äritegevust Soome turul teistesse valdkondadesse (sh peatöövõtt, projektijuhtimine jms.).



Peamiste riskide kirjeldus

Ärискid

Äritegevuse suurimaks riskiks lähiajal peab Kontserni juhtkond tihedast konkurentsist tingitud survet tööde saamiseks ebamõistlikult madala hinnaga olukorras, kus sisendhinnad tõusevad ja võivad hüppeliselt hakata suurendama kahjumlikkust. Ehitusettevõtetele teeb olukorra eriti keerukaks asjaolu, et vajadus normaalset toimimist tagavate püsi- ja üldkulude katmiseks vajalike lepingute sõlmimiseks samal ajal kasvab. Vähendamaks nimetatud riske näeb Kontsern peamise reaalse ja toimiva lahendusena jätkuvalt tõhusat tööd kulude kontrollil ja kokkuhoiul. Samuti täpset tööd ja analüüsi uutel hangetel osalemisel.

Äritegevuse sesoonsusest (peamiselt ilmastikutingimused talvekuudel) tulenevate riskide maandamiseks on Kontsern muuhulgas sõlminud teehoolduslepinguid, kus on aastaringne hooldamiskohustus. Samuti otsivad Kontserni ettevõtted jätkuvalt uusi tehnilisi lahendeid, mis lubaksid senisest tõhusamalt töötada muutuvates ilmastikutingimustes.

Igapäevaste ehitustegevuse riskide haldamiseks on kontserniettevõtte sõlminud ehituse koguriskikindlustuse lepingud. Sõltuvalt konkreetse projekti iseloomust kasutatakse nii üldiseid raamlepinguid kui ka konkreetse projekti eripära ning tellija soove arvestavaid projektipõhiseid kindlustusi. Alltöövõtjatega sõlmitud töövõtulepingutest tulenevate alltöövõtjate kohustuste täitmise tagamiseks esitatakse Kontserni ettevõtte kasuks reeglina pangagarantii. Garantiiperioodil ilmnedu võivate ehitajast tingitud puuduste kõrvaldamiseks on kõigis kontserniettevõtetes loodud garantiikulude eraldis. 31.03.2011 seisuga moodustas garantiieraldis (lühij- ja pikaajaline osa) kokku 1 109 tuhat eurot. Võrreldava perioodi vastav näitaja oli 916 tuhat eurot.

Krediidiriskid

Krediidiriski haldamisel analüüsitakse juba pakumistegevuse etapis tulevase võimaliku lepingupartneri senist maksekäitumist ja -võimet. Lepingu sõlmimise järgselt toimub kliendi maksekäitumise pidev monitooring, alates ettemaksu lepingukohasest tasumisest kuni edaspidise lepingujärgsest maksegraafikust kinnipidamiseni, mis omakorda on reeglina sõltuvuses valminud ehitustööde akteerimisest. Usume, et kirjeldatud viisil toimimine võimaldab maksehäirete ilmnemisele piisava kiirusega reageerida. Aruandeperioodi lõpu seisuga hindame oma klientide maksekäitumist valitsevas majandusolukorras heaks, kuigi esineb ka üksikuid suuremahulisi probleemseid kliente. Tähtaja ületanud nõuete osakaal on kasvanud, mis ühelt poolt vaadates küll suurendab krediitkahjumite tekkimise võimalust järgmistel perioodidel, kuid teisalt tuleb arvestada, et sageli tegemist siiski riigi ehk omavalitsuse hankijatega, kelle puhul suuremate probleemide tekkimine mõnevõrra väiksem. Kontserni arvestuspõhimõtete kohaselt kajastatakse kuludes kõik nõuded, mis on ületanud maksetähtaja rohkem kui 180 päeva või mille osas puuduvad täiendavad kokkulepped klientidega võlgnevuste tasumiseks.

2011. aasta I kvartalis moodustas nõuete allahindluskulu 2 tuhat eurot. Aasta tagasi laekus varasemal perioodil alla hinnatud nõudeid rohkem kui oli allahindlusi ning kulude vähendusena kajastati 9 tuhat eurot.

Likviidsusriskid

Vabu rahalisi vahendeid hoiab ettevõtte tegutsemisturgude suurimates pankades üleöö- või fikseeritud intressiga tähtajalistel hoiustel. Kohustuste tähtaegse täitmise tagamiseks hoitakse arveldus- või üleöödeposiidi kontodel ligikaudu kahe nädala käiberaha ning vajadusel kasutatakse arvelduskrediiti. Kontserni käibevara ületab lühiajalisi kohustusi 1,36 kordselt (31.03.2010: 1,74 korda). Bilansipäeva seisuga oli Kontsernil vabu rahalisi vahendeid 2 303 tuhat eurot (31.03.2010: 12 376 tuhat eurot).

Kontserni vabade rahaliste vahendite jääk on võrreldes 2010. majandusaasta lõpuga vähenenud seoses täismahulise ehitustegevuse alustamisega peale talvist nn tehnoloogilist pausi eelkõige rajatiste valdkonnas. Samas on tellijate maksetähtjad pikenenud, reeglina vahemikus 45-100 päeva. Kontserni juhtkonna hinnangul on rahaliste vahendite vähenemine tsükliline ning saavutab järgmistes kvartalites kõrgema taseme. Seda tänu laekumisperioodide langemisele II-IV kvartalis. Samuti peaks rahaliste vahendite kasvule 2011. aastal järkjärgult kaasa aitama ka uute lisandunud projektide suurem kasumlikkus võrreldes töösolevatega, millest paljud sõlmiti äärmiselt agressiivsetes konkurentsitingimustes.

Intressiriskid

Kontserni intressikandvad võlakohustused pankade ees on peamiselt fikseeritud intressimääradega. Kapitalirendi lepingud on ujuva intressimääraga ja põhinevad EURIBOR-il. Kontserni intressikandvad võlakohustused on võrreldes varasema perioodiga suurenenud 1 217 tuhande euro võrra. Seisuga 31.03.2011 on Kontsernil intres-



sikandvaid kohustusi summas 30 361 tuhat eurot. Intressikulud olid 2011. aasta I kvartalis olid 273 tuhat eurot ning võrreldes 2010. aastaga on intressikulud vähenenud 21 tuhat eurot võrreldes eelmise perioodiga. Kontserni intressiriski mõjutavad hetkel kaks tegurit: ujuvintressi baasmäär (EURIBOR) tõus ja põhitegevusest teenitava rahavoo suhteline nõrkus. Esimese teguri maandamiseks on Kontsern lähtunud põhimõttest, et madalate turuintresside korral sõlmitakse lepingud võimalusel fikseeritud intressimääraga. Intressimaksete rahavoo riski realiseerumine sõltub põhitegevuse läbiviimise edukusest. Intressiriski maandamiseks ei kasutata tuletisinstrumente.

Valuutariskid





Ehituslepingud ja allhanklepingud on reeglina sõlmitud asukohamaa valuutas, euros (EUR), Ukraina grivnades (UAH) ja Valgevene rublas (BYR). Seoses tegevuse puudumisega Lätis ja Leedus ei ole valuutarisk nendes riikides aktuaalne. Välisriikidest sisseostetud teenused on olulises osas eurodes, mille osas valuutarisk kontserni Eesti ettevõtetele puudub.

Kontserni kursikasumid ja –kahjumid tekivad peamiselt Ukraina ja Valgevene äritegevusest, kus kohalik valuuta on ujuvkursiga euro suhtes. Kontsern ei kasuta valuutariskide maandamiseks tuletisinstrumente.

Kontserni kursikasumid ja –kahjumid kokku moodustasid 2011. aasta I kvartalis kokku kahjumi 139 tuhat eurot. Võrreldaval perioodil oli kursierinevuste tulemuseks kasum summas 174 tuhat eurot.

Juhatuse kinnitus ja allkirjad tegevusaruandele

Juhatus kinnitab, et tegevusaruanne annab õige ja õiglase ülevaate aruandeperioodi jooksul toimunud olulistest sündmustest ning nende mõjust lühendatud raamatupidamisaruandele, sisaldab majandusaasta järeljäänud perioodi peamiste riskide ja ebaselguste kirjeldust ning kajastab olulise tähtsusega tehinguid seotud osapooltega.

Jaano Vink	juhatuse esimees		11.05.2011
Avo Ambur	juhatuse liige		11.05.2011
Marko Raudsik	juhatuse liige		11.05.2011
Erkki Suurorg	juhatuse liige		11.05.2011



Raamatupidamise vahearuanne

Juhatusdeklaratsioon

Nordecon AS juhatus deklareerib oma vastutust 2011. aasta I kvartali ja 3 kuu konsolideeritud vahearuanne (auditeerimata) koostamise eest ja kinnitab, et:

- Kontserni raamatupidamise vahearuanne koostamisel rakendatud põhimõtted on kooskõlas rahvusvaheliste finantsaruandluse standarditega, nagu need on vastu võetud Euroopa Liidu poolt;
- vastavalt kehtivatele raamatupidamise standarditele koostatud raamatupidamise vahearuanne annab õige ja õiglase ülevaate Emaettevõtte ja konsolideerimisgruppi kuuluvate ettevõtete kui terviku varadest, kohustus- test ja finantsseisundist ja kasumist ning rahavoogudest;
- kõik teadaolevad olulised asjaolud, mis on selgunud vahearuanne valmimise kuupäevani 11.05.2011, on Kontserni raamatupidamise aastaaruandes nõuetekohaselt arvesse võetud ja esitatud;
- Nordecon AS ja tütarettevõtted on jätkuvalt tegutsevad.

Jaano Vink

juhatuse esimees

11.05.2011

Avo Ambur

juhatuse liige

11.05.2011

Marko Raudsik

juhatuse liige

11.05.2011

Erkki Suurorg

juhatuse liige

11.05.2011



Konsolideeritud finantsseisundi aruanne

EUR´000	Lisa	31.03.2011	31.12.2010
VARA			
Käibevara			
Raha ja raha ekvivalendid		2 303	5 818
Nõuded ostjate vastu ja muud nõuded	2	29 348	31 266
Ettemaksed		1 322	1 060
Varud	3	26 516	24 982
Müügioteel põhivara		321	321
Käibevara kokku		59 810	63 447
Põhivara			
Kapitaliosaluse meetodil kajastatud investeeringud		99	99
Pikaajalised finantsinvesteeringud		26	26
Nõuded ostjate vastu ja muud nõuded		2 421	2 215
Kinnisvarainvesteeringud		4 930	4 930
Materiaalne põhivara	4	8 359	9 038
Immateriaalne põhivara	4	15 459	15 486
Põhivara kokku		31 294	31 794
VARA KOKKU		91 104	95 241
KOHUSTUSED			
Lühiajalised kohustused			
Laenukohustused	5,6	16 366	19 231
Võlad tarnijatele		18 245	17 429
Muud võlad		3 935	3 446
Ettemaksed		4 658	4 425
Eraldised		871	1 160
Lühiajalised kohustused kokku		44 075	45 691
Pikaajalised kohustused			
Pikaajalised laenukohustused	5,6	13 994	15 377
Võlad tarnijatele		295	215
Muud võlad		0	96
Eraldised		423	423
Pikaajalised kohustused kokku		14 712	16 111
KOHUSTUSED KOKKU		58 787	61 802
OMAKAPITAL			
Aktsiakapital		19 657	19 657
Kohustuslik reservkapital		2 555	2 558
Realiseerumata kursivahed		-146	-233
Jaotamata kasum (kahjum)		9 081	10 257
Emettevõtte aktsionäridele kuuluv omakapital		31 147	32 240
Mittekontrolliv osalus		1 170	1 199
OMAKAPITAL KOKKU		32 317	33 439
KOHUSTUSED JA OMAKAPITAL KOKKU		91 104	95 241



Konsolideeritud koondkasumiaruanne

EUR´000	Lisa	3k 2011	3k 2010	2010
Müügitulu	8, 9	17 723	11 248	99 312
Müüdüd toodangu kulu	10	-17 796	-12 765	-100 012
Brutokasum		-73	-1 517	-700
Turustuskulud		-96	-128	-401
Üldhalduskulud	11	-1 067	-1 168	-4 887
Muud äritulud	12	226	43	820
Muud ärikulud	12	-106	-144	-3 807
Ärikasum (kahjum)		-1 116	-2 912	-8 975
Finantstulud	13	183	2 508	3 059
Finantskulud	13	-305	-1 201	-6 338
Finantstulud ja -kulud kokku		-122	1 307	-3 279
Kapitaliosaluse meetodil arvestatud kasum/kahjum		0	-1	-517
Maksustamiseelne kasum (kahjum)		-1 238	-1 606	-12 771
Tulumaks		4	0	33
Puhaskasum (kahjum)		-1 234	-1 606	-12 738
Muu koondkasum (kahjum):				
Realiseerumata kursivahed		115	-36	-28
Kokku muu koondkasum (kahjum)		115	-36	-28
KOKKU KOONDKASUM (KAHJUM)		-1 119	-1 642	-12 766
Puhaskasum (kahjum):				
- emaettevõtte aktsionäridele kuuluv osa		-1 177	-1 316	-11 811
- mittekontrollivale osalusele kuuluv osa		-57	-290	-927
Kokku puhaskasum (kahjum)		-1 234	-1 606	-12 738
Koondkasum (kahjum):				
- emaettevõtte aktsionäridele kuuluv osa		-1 090	-1 352	-11 839
- mittekontrollivale osalusele kuuluv osa		-29	-290	-927
Kokku koondkasum (kahjum)		-1 119	-1 642	-12 766
Aruandeperioodi puhaskasum aktsia kohta emavõtte aktsionäridele:				
Tavapuhaskasum aktsia kohta eurodes	7	-0,04	-0,04	-0,38
Lahustatud puhaskasum aktsia kohta eurodes	7	-0,04	-0,04	-0,38



Konsolideeritud rahavoogude aruanne

EUR´000	Lisa	3k 2011	3k 2010
Rahavood äritegevusest			
Laekumised ostjatelt		21 774	22 017
Maksud tarnijatele		-20 525	-14 374
Makstud käibemaks		-372	-1 336
Maksud töötajatele ja töötajate eest		-2 853	-3 937
Makstud tulumaks		-1	-11
Netorahavoog äritegevusest		-1 977	2 359
Rahavood investeerimistegevusest			
Materiaalse põhivara soetamine		-6	-52
Põhivara müük	4	277	27
Tütarettevõtete müük, neto rahavoog		0	-633
Antud laenud		-39	-75
Antud laenude laekumised		13	170
Saadud dividendid		0	2
Saadud intressid		3	85
Netorahavoog investeerimistegevusest		248	-476
Rahavood finantseerimistegevusest			
Saadud laenud		163	1 222
Saadud laenude tagasimaksud		-1 164	-4 202
Kapitalirendi maksud		-493	-711
Makstud intressid		-289	-217
Muud maksud		0	-6
Netorahavoog finantseerimistegevusest		-1 783	-3 914
Rahavoog kokku		-3 512	-2 031
Raha ja raha ekvivalendid perioodi algul			
Valuutakursimuutused		-3	15
Raha jäägi muutus		-3 512	-2 031
Raha ja raha ekvivalendid perioodi lõpul		2 303	12 376



Konsolideeritud omakapitali muutuste aruanne

EUR`000	Emaettevõtte aktsionäridele kuuluv omakapital					Mitte-kontrolliv osalus	Kokku
	Aksia-kapital	Reserv-kapital	Reali-seeruma ta kursi-vahed	Jaotama-ta kasum	Kokku		
Saldo seisuga 31.12.2009	19 657	2 557	-205	22 067	44 077	706	44 783
Perioodi kasum (kahjum)	0	0	0	-1 316	-1 316	-290	-1 606
Muu koondkasum	0	0	-36	0	-36	0	-36
Kohustusliku reservkapitali suurendamine	0	1	0	0	1	0	1
Mittekontrolliva osaluse muutused	0	0	0	0	0	1 410	1 410
Saldo seisuga 31.03.2010	19 657	2 558	-241	20 751	42 726	1 826	44 552
Saldo seisuga 31.12.2010	19 657	2 558	-233	10 257	32 240	1 199	33 439
Perioodi kasum (kahjum)	0	0	0	-1 177	-1 177	-57	-1 234
Muu koondkasum	0	0	87	0	87	28	115
Reservkapitali vähendamine	0	-3	0	0	-3	0	-3
Mittekontrolliva osaluse muutused	0	0	0	0	0	0	0
Saldo seisuga 31.03.2011	19 657	2 555	-146	9 081	31 147	1 170	32 317



Raamatupidamise vahearuaande lisad

LISA 1. Arvestus- ja aruandluspõhimõtted

Nordecon AS on Eestis registreeritud äriühing. Nordecon AS aktsiad on noteeritud NASDAQ OMX Tallinna börsil alates 18. maist 2006. Nordecon AS aktsiatest kuulub 53,67% AS-le Nordic Contractors, kes on Nordeconi kontserni kontrolliv ettevõtte.

Seisuga 31.03.2011 koostatud konsolideeritud raamatupidamise vahearuanne on koostatud kooskõlas rahvusvahelise finantsarvestuse standardiga (IFRS) IAS 34 "Vahearuaanded" nagu see on vastu võetud Euroopa Liidu poolt. Vahearuanne ei sisalda kogu informatsiooni, mis on vajalik raamatupidamise aastaaruande esitamiseks ning seda tuleb lugeda koos Kontserni viimase avalikustatud aastaaruandega seisuga 31.12.2010.

Kontsern ei ole muutnud olulisi arvestuspõhimõtteid võrreldes viimase avalikustatud raamatupidamise aastaaruandega seisuga 31.12.2010. Kehtima hakanud uute standardite või nende muudatuste mõju on kirjeldatud vahearuaande käesolevas lisas.

Juhatuse hinnangul kajastab Nordecon AS-i 2011. aasta I kvartali ja 3 kuu vahearuanne õigesti ja õiglaselt Kontserni majandustulemust. Konsolideeritud aruandesse hõlmatud emaaettevõtte ning tütarettevõtted on jätkuvalt tegutsevad. Käesolev vahearuanne ei ole auditeeritud ega muul moel kontrollitud audiitorite poolt ja sisaldab ainult kontserni konsolideeritud aruandeid.

Alates 1. jaanuarist 2011 on kehtima hakanud järgmised standardid, millel on mõju finantsaruannetele:

Puuduvad

Alates 1. jaanuarist 2011 või käesolevast aruandeperioodist kehtivad standardid, muudatused ja tõlgendused, mis ei ole olulised Kontsernile vahearuaande koostamise seisuga:

- IFRIC tõlgenduse 14 IAS 19 „Piirangud kindlaksmääratud hüvitise varale, miinimumrahastamise nõuded ja nende vastastikused mõjud“ (rakendub aruandeperioodidele, mis algavad 1. jaanuaril 2011 või hiljem);
- IAS 32 „Finantsinstrumendid: esitamine“ muudatus „Õiguste emissioonide liigitamine“ (kohaldatakse aruandeperioodidele, mis algavad 1. veebruaril 2010 või hiljem);
- Muudetud IAS 24 „Seotud osapooli käsitleva teabe avalikustamine“ (kohaldatakse aruandeperioodidele, mis algavad 1. jaanuaril 2011 või hiljem).

Muudatused vahearuaande esitusviisis

Kontsern muutis 2010. aasta raamatupidamise aastaaruandes segmendiaruannete koostamise põhimõtteid. Tütarettevõtte Nordecon Betoon OÜ finantsnäitajad on klassifitseeritud ümber hoonete (Hooned EL) tegevussegmenti, kus on ajalooliselt toimunud suurem osa tema tegevusest. Eelmistel perioodidel oli nimetatud tütar-ettevõtte kajastatud rajatiste (Rajatised EL) koosseisus kuna kuulus rajatiste ehitamisega tegelevasse Nordecon Infra alamkontserni. Seoses Nordecon Infra AS ühendamisega emaaettevõttega Nordecon AS 2010. aasta lõpus, analüüsib kõrgeim äriotsustaja Nordecon Betoon OÜ tulemusi hoonete segmenti koosseisus. Teise muudatusena on täpsustatud segmentide vaheliste tehingute jaotuse ja elimineerimise põhimõtteid. Täpsem info muudatuste kohta on toodud Lisas 8.



LISA 2. Nõuded ostjate vastu ja muud nõuded

EUR`000	Lisa	31.03.2011	31.12.2010
Lühiajaline osa			
Nõuded ostjatele		11 039	15 319
Garantiinõuded teostusperioodil		1 257	1 121
Nõuded seotud osapoolte vastu		1 002	1 741
Antud laenud seotud osapooltele	14	9 471	9 354
Muud lühiajalised nõuded		784	757
Kokku nõuded ja antud laenud		23 553	28 292
Nõuded tellijatele ehituslepingutest		5 795	2 974
Kokku nõuded ostjate vastu ja muud nõuded		29 348	31 266

EUR`000	Lisa	31.03.2011	31.12.2010
Pikaajaline osa			
Antud laenud seotud osapooltele	14	2 029	1 994
Nõuded seotud osapoolte vastu		62	0
Muud pikaajalised nõuded		330	221
Kokku nõuded ostjate vastu ja muud nõuded		2 421	2 215

LISA 3. Varud

EUR`000	31.03.2011	31.12.2010
Tooraine ja materjal	3 265	3 125
Lõpetamata toodang	6 050	4 290
Ostetud kaubad müügiks	13 446	13 535
Valmistoodang	3 755	4 032
Kokku varud	26 516	24 982

LISA 4. Materiaalne ja immateriaalne põhivara

Materiaalne põhivara

2011. aasta I kvartali jooksul ei toimunud Kontsernis olulisi tehinguid materiaalse põhivaraga. Materiaalse põhivara bilansiline väärtus on vähenenud võrreldes seisuga 31.12.2010 peamiselt läbi kulumiarvestuse ja müüdüd põhivara. Põhivara müügist laekunud raha moodustas 277 (vt rahavoogude aruanne) tuhat eurot ning tehingutest saadud kasum moodustas 213 tuhat eurot (Lisa 12)

Immateriaalne põhivara

2011. aasta I kvartali jooksul ei toimunud Kontsernis olulisi tehinguid immateriaalse põhivaraga. Immateriaalse põhivara bilansiline väärtus on vähenenud võrreldes 31.12.2010 peamiselt läbi kulumiarvestuse.



LISA 5. Kapitali- ja kasutusrent

EUR´000	31.03.2011	31.12.2010
Kapitalirendikohustus aruandeperioodi lõpus	3 686	4 183
sh. maksetähtaeg alla 1 aasta	1 978	2 105
sh. maksetähtaeg 1-5 aastat	1 708	2 078
Alusvaluuta EUR	3 676	4 166
Alusvaluuta UAH	10	17
Intressimäär EUR põhistel lepingutel ¹	3,0%-8,0%	3,0%-8,0%
Intressimäär UAH põhistel lepingutel	10%-12%	10%-12%
Maksetähtajad	lga kuu	lga kuu

¹ sh ujuva intressimääraga rendilepingud

Kapitalirendiga seotud maksed	3k 2011	3k 2010
Aruandeperioodil tasutud põhiosamaksed	494	711
Aruandeperioodil tasutud intressid	34	43
Kasutusrendi maksed	3k 2011	3k 2010
Autode kasutusrent	164	189
Ehitusseadmed	632	235
Ruumide kasutusrent	119	93
Tarkvara kasutusrent	87	128
Kasutusrendi maksed kokku	1 002	645

LISA 6. Laenukohustused

Lühiajalised laenukohustused:

EUR´000	Lisa	31.03.2011	31.12.2010
Pikaajaliste laenukohustuste tagasimaksed järgmisel perioodil		5 822	5 666
Kapitalirendi kohustused	5	1 978	2 105
Lühiajalised pangalaenud		8 415	8 611
Faktooringkohustus		151	2 849
Lühiajalised laenukohustused kokku		16 366	19 231

Pikaajalised laenukohustused:

EUR´000	Lisa	31.03.2011	31.12.2010
Pikaajalised pangalaenud		11 302	12 315
Kapitalirendi kohustused	5	1 708	2 078
Muud pikaajalised laenud		984	984
Pikaajalised laenukohustused kokku		13 994	15 377

LISA 7. Puhaskasum aktsia kohta

Tavapuhaskasum aktsia kohta leitakse jagades emaettevõtte aktsionäridele kuuluv aruandeperioodi puhaskasum perioodi kaalutud keskmise emiteeritud aktsiate arvuga. Lahustatud puhaskasum aktsia kohta leitakse jagades emaettevõtte aktsionäridele kuuluv aruandeperioodi puhaskasum perioodi kaalutud keskmise emiteeritud aktsiate arvuga arvesse, võttes arvesse potentsiaalsete lahustava toimega omakapitaliinstrumentide arvu.

EUR´000	3k 2011	3k 2010
Perioodi puhaskasum emaettevõtte aktsionäridele	-1 177	-1 316
Perioodi keskmine aktsiate arv (tuhandetes aktsiates)	30 757	30 757
Tavapuhaskasum aktsia kohta	-0,04	-0,04
Lahustatud puhaskasum aktsia kohta	-0,04	-0,04

Nordecon AS-I ei ole optsiooniaktsiaid ega teisi konventeeritavaid finantsinstrumente ja lahustatud puhaskasum aktsia kohta ühtib tavapuhaskasumiga aktsia kohta.



LISA 8. Segmendiaruandlus - tegevussegmendid

Kontserni kõrgeimaks äriotsustajaks on emaettevõtte Nordecon AS juhatus. See isikute grupp jälgib regulaarselt sisemiselt genereeritud finantsinformatsiooni, et paremini jaotada Kontserni ressursse ning hinnata nende kasutamist. Vastavalt jälgitavale informatsioonile on identifitseeritud raporteeritavad tegevussegmendid.

Kõrgeim äriotsustaja poolt jälgitavad tegevussegmendid sisaldavad nii äritegevuslikku kui ka geograafilist mõõdet. Raporteeritavad tegevussegmendid:

- Hoonete ehitus (Euroopa Liit)
- Hoonete ehitus (Ukraina ja Valgevene)
- Rajatiste ehitus (Euroopa Liit)

Muud segmendid sisaldavad väheolulisi tegevussegmente, mille osas ei toimu kõrgeima äriotsustaja poolset analüüsi sisemiselt genereeritud finantsinfole tuginedes.

Perioodidel 2009-2010 kajastati toona valdusettevõtte tegutsenud Nordecon International AS (ärinimi 2009-2010) finantsnäitajad tegevussegmentide välistena kuna ettevõtte ei osalenud põhitegevuses. Seoses sisemiste ümberkujundamistega tegutseb emaettevõtte Nordecon AS alates 2011. aastast põhitegevusega ning tema põhitegevuse tulud ja kasum sisalduvad tegevussegmentide näitajates. Emaettevõtte tegutseb nii hoonete kui ka rajatiste segmendis. Tulu ja kasum/kahjum tegevustest, mis ei ole seotud põhitegevusega või mida ei ole võimalik usaldusväärselt jagada erinevatele tegevussegmentidele (nt põhitegevuse tugiüksused, mis osutavad teenust samaaegselt nii hoonete kui rajatiste valdkonnale), on kajastatud segmendi ja konsolideeritud näitajate seostamise tabelites.

Kõrgeim äriotsustaja hindab tegevussegmendi toimimist ja nendele jaotatud vara kasutamist läbi tegevussegmendi kasumi. Tegevussegmendi kasum on segmendi brutokasum, mis ei sisalda olulisi harvaesinevaid kulusid (näiteks ühekordsed varaobjektide allahindlused). Tegevussegmendi kasumile järgnevaid kulusid (sh turustus- ja üldhalduskulud, intressikulud, tulumaksukulu) ei kasutata kõrgeima äriotsustaja poolt tegevussegmentide tulemuse hindamiseks sisemiselt genereeritud finantsinfo põhjal. Sellised kulud on segmendiaruandluses kajastatud samade põhimõtete kohaselt nagu seda on finantsaruannetes.

I kvartal

EUR´000 3 kuud 2011	Hooned EL	Hooned UKR/BLR	Rajatised EL	Muud seg- mendid	Kokku
Müügitulu kokku	9 715	976	8 402	1 939	21 032
Segmentidevaheline müügitulu	-1 967	0	-13	-1 583	-3 563
Müügitulu välistele klientidele	7 748	976	8 389	356	17 469
Segmendi kasum	1 064	338	-978	-119	305

EUR´000 3 kuud 2010	Hooned EL	Hooned UKR/BLR	Rajatised EL	Muud seg- mendid	Kokku
Müügitulu kokku	8 012	438	2 804	252	11 506
Segmentidevaheline müügitulu	-119	-5	-2	-151	-277
Müügitulu välistele klientidele	7 893	433	2 802	101	11 229
Segmendi kasum	370	-113	-1 373	-332	-1 448



Muudatused segmendiaruande koostamisel ja võrreldavates andmetes

Võrreldavate andmete osas tehtud muudatused seoses tütarettevõtte Nordecon Betoon OÜ ümberklassifitseerimisega ja muude täpsustustega:

EUR´000	Hooned EL	Hooned UKR/BLR	Rajatised EL	Muud seg- mendid	Kokku
3 kuud 2010					
Müügitulu kokku	+326	0	-412	0	-86
Segmentidevaheline müügitulu	-45	-5	+117	+19	+86
Müügitulu välistele klientidele	+281	-5	-295	+19	0
Segmendi kasum	+145	0	+317	0	464

Segmentide müügitulu seostamine konsolideeritud müügituluga

EUR´000	3k 2011	3k 2010
Raporteeritavate segmentide müügitulu	19 093	11 254
Muud segmendid müügitulu	1 939	252
Segmentidevaheline müügitulu	-3 563	-277
Muu müügitulu	254	19
Kokku müügitulu	17 723	11 248

Segmendikasumi seostamine äri- ja maksustamiseelse kasumiga

EUR´000	3k 2011	3k 2010
Raporteeritavate segmentide kasum	424	-1 116
Muude segmentide kasum	-119	-332
Segmentidevaheline kasum/ -kahjum	-5	-6
Muu kasum	-373	-62
Kasum kokku	-73	-1 517
Jagamata kulud:		
Turustuskulud	-96	-128
Üldhalduskulud	-1 067	-1 168
Muud äritulud/ (kulud)	120	-99
Äri kasum	-1 116	-2 912
Finantstulud	183	2 508
Finantskulu	-305	-1 201
Kapitalosaluse meetodil kajastatud Investeeringute kasum (-kahjum)	0	-1
Maksustamiseelne kasum	-1 238	-1 606

LISA 9. Segmendiaruandlus - geograafilised segmendid

EUR´000	3k 2011	3k 2010
Eesti	16 224	10 811
Ukraina	40	438
Valgevene	936	0
Soome	536	0
Segmendivahelised elimineerimised	-13	-1
Müügitulu kokku	17 723	11 248



LISA 10. Müüdnud toodangu kulud

EUR´000	3k 2011	3k 2010
Teenus, kaup, materjal	14 590	9 224
Tööjõukulud	2 565	2 657
Kulum	585	766
Muud kulud	56	118
Kokku müüdnud toodangu kulud	17 796	12 765

LISA 11. Üldhalduskulud

EUR´000	3k 2011	3k 2010
Tööjõukulud	511	675
Teenus, kaup, materjal	471	379
Kulum	47	69
Muud kulud	38	45
Kokku üldhalduskulud	1 067	1 168

LISA 12. Muud äritulud ja –kulud

EUR´000	3k 2011	3k 2010
Muud äritulud		
Põhivara müügisum	213	3
Muud äritulud	13	40
Kokku muud äritulud	226	43

EUR´000	3k 2011	3k 2010
Muud ärikulud		
Kahjum põhivara mahakandmisest	1	0
Kahjum valuutakursi muutustest	85	0
Kahjum nõuete allahindlusest	2	-9
Firmaväärtuse allahindlus	0	109
Liikmemaksud	0	5
Muud ärikulud	18	39
Kokku muud ärikulud	106	144

LISA 13. Finantstulud ja –kulud

EUR´000	3k 2011	3k 2010
Finantstulud		
Kasum tütar- ja sidusettevõtte müügist	0	2 086
Intressitulud laenudelt	173	190
Kasum valuutakursi muutustest	0	172
Muud finantstulud	10	60
Kokku finantstulud	183	2 508

EUR´000	3k 2011	3k 2010
Finantskulud		
Intressikulud	250	294
Kahjum valuutakursi muutustest	55	0
Muud finantskulud	0	907
Kokku finantskulud	305	1 201



LISA 14. Tehingud seotud osapooltega

Ettevõtte loeb osapooli seotuks juhul, kui üks osapool omab kas kontrolli teise osapoole üle või olulist mõju (eeldatakse rohkem kui 20% isiku hääleõigusest) teise osapoole äriliste otsustele. Seotud osapooled on:

- Nordecon AS emaettevõtte AS Nordic Contractors ja tema omanikud;
- muud AS Nordic Contractors konsolideerimisgruppi kuuluvad ettevõtted;
- Nordeconi kontserni poolt kapitaliosaluse meetodil kajastatud sidus- ja ühissettevõtted;
- Nordecon AS juhatuse ja nõukogu liikmed, nende lähisugulased ja nendega seotud ettevõtted;
- olulist mõju omavad eraisikutest omanikud.

Kontserni ulatuses on aruandeperioodil teostatud ostu- ja müügitehinguid seotud isikutega järgnevates mahtudes:

EUR´000	3k 2011		3k 2010	
	Ost	Müük	Ost	Müük
Aruandeperioodi tehingute maht				
AS Nordic Contractors	86	2	99	221
AS Nordic Contractors kontserni ettevõtted	379	437	0	206
Sidusettevõtted	0	0	0	3
Nõukogu liikmega seotud ettevõtted	0	0	0	8
Kokku	465	439	99	438

EUR´000	3k 2011		3k 2010	
	Ost	Müük	Ost	Müük
Aruandeperioodi tehingute maht				
Ehitusteenuse osutamine	379	436	14	225
Kauba müük	0	0	0	0
Rendi- ja muud teenused	86	3	85	213
Kokku	465	439	99	438

Tehingud seotud osapooltega on tehtud turutingimustel või vastavaid siirdehinnastamise põhimõtteid järgides.

Aruandeperioodil on antud laenudelt arvestatud intresse sidusettevõtetelt 111 tuhat eurot (I kvartal 2010: 104 tuhat eurot), ühissetvõtetelt 26 tuhat eurot (I kvartal 2010: 14 tuhat eurot) ja muudelt seotud isikutele antud laenudelt 36 tuhat eurot (I kvartal 2010:36 tuhat eurot).

Kontserni nõuete ja kohustuste saldod seotud osapooltega olid aruandeperioodi lõpu seisuga järgmised:

EUR´000	31.03.2011		31.12.2010	
	Nõuded	Kohustused	Nõuded	Kohustused
AS Nordic Contractors	0	44	0	97
AS Nordic Contractors kontserni ettevõtted	1 806	0	2 374	0
Nõukogu liikmega seotud ettevõtted	0	0	70	4
Sidusettevõtted – nõuded	1 002	0	1 004	1
Sidusettevõtted – laenu ja intressid	8 126	0	8 040	0
Ühissetvõtted – laenu ja intressid	1 630	0	1 601	0
Kokku	12 564	44	13 089	102

Nordecon AS nõukogu liikmetele on 2011. aasta I kvartalis arvestatud tasusid koos sotsiaalmaksuga 21 tuhat eurot. Eelmisel aastal oli vastav näitaja 25 tuhat eurot. Nordecon AS juhatuse liikmetele on 2011. aasta I kvartalis arvestatud tasusid koos sotsiaalmaksuga 72 tuhat eurot. Võrreldaval perioodil 2010. arvestati tasusid 36 tuhat eurot. Juhatusele arvestatud töötasud on suurenenud, kuna võrreldaval perioodil töötas ettevõtte juhatuses kaks liiget praeguse nelja liikme asemel. Nimetatud muudatus leidis aset seoses 2010 aasta lõpus toimunud Kontserni kahe tütaretevõtte ühinemisega emaettevõttega.